

An aerial photograph of a port area. In the foreground, there are numerous stacks of shipping containers in various colors (red, blue, white, green). A large, multi-story building is under construction in the center, with a white facade and a grid of windows. The ground is a mix of paved areas, dirt, and some vegetation. In the background, there are more containers and a body of water. The image is framed by a blue border on the right and top, and a green border on the left and bottom.

# GENIPUR

**RÉFECTION DE LA RUE SAINT-JEAN-BAPTISTE  
(ENTRE LES RUES DU COLLÈGE ET SAINTE-ANNE)**

Ville de Sainte-Anne-de-Bellevue

N/RÉF.: 25006G



# Sommaire

## 1. Introduction

- i. Équipe de travail
- ii. Description du projet

## 2. Description des travaux

- 1. Aménagement actuel
- 2. Aménagement projeté

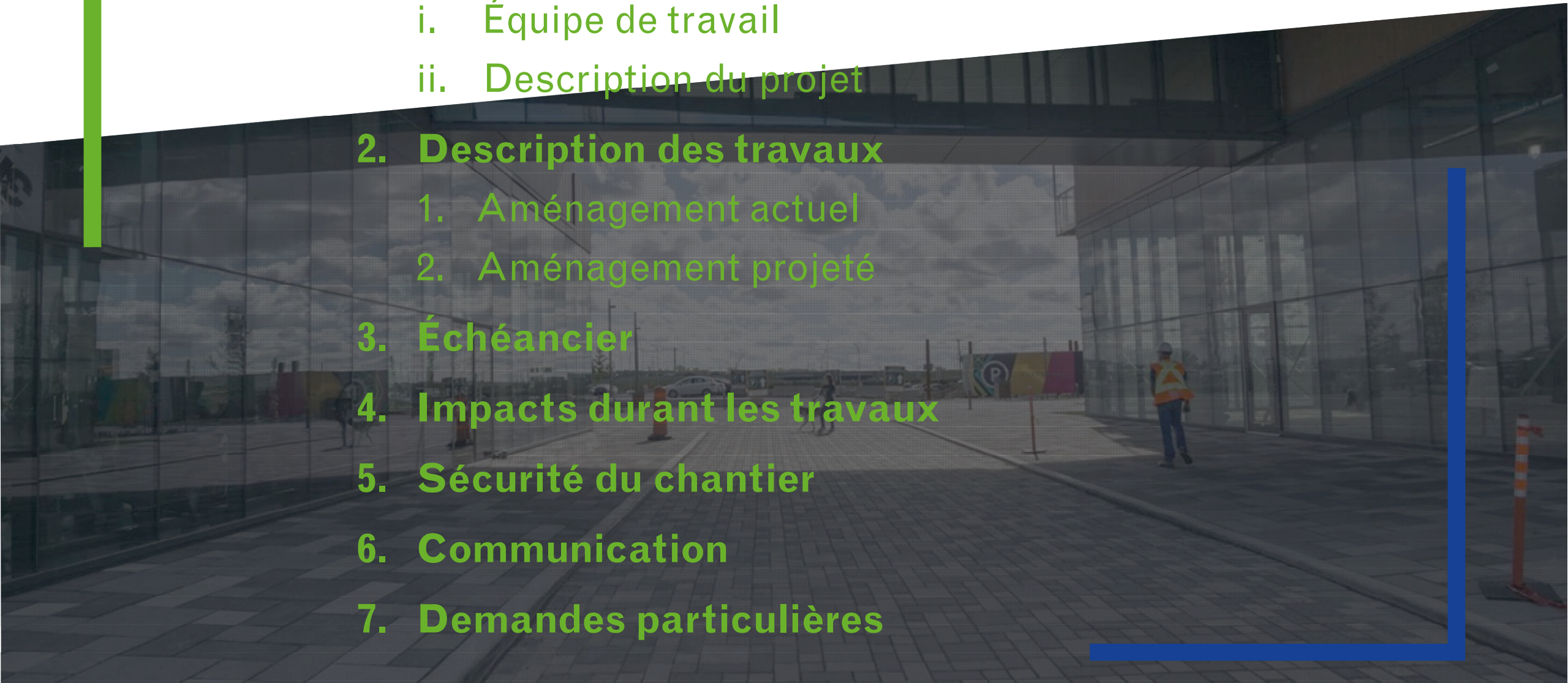
## 3. Échéancier

## 4. Impacts durant les travaux

## 5. Sécurité du chantier

## 6. Communication

## 7. Demandes particulières







# 1. Introduction

- i. **Équipe de travail**
- ii. **Description du projet**

### i. Équipe de travail

#### └ **Conception des travaux : Le Groupe-Conseil Génipur (plans et devis) :**

- Chargé de projet : Jean-Benoit Cayouette, ing.
- Ingénieur de projet – civil : Pierre-Olivier Leclerc, ing. M.Ing.
- Ingénieur de projet – éclairage : Jean-François Laforce, ing.

#### └ **Ville de Sainte-Anne-de-Bellevue**

- Chargée de projet : Mariana Jakab, ing.

#### └ **Équipe de surveillance et Entrepreneur : Appel d'offres prévu en avril 2025**



### ii. Description du projet

- └ Réfection des infrastructures municipales et réaménagements routiers :
  - └ Remplacement de la conduite d'aqueduc existant et augmentation du diamètre;
  - └ Remplacement de la conduite d'égout unitaire par une conduite d'égout sanitaire;
  - └ Construction d'un nouveau réseau d'égout pluvial, incluant saillies drainantes végétalisées.
- └ Réfection de la structure de chaussée existante;
- └ Reconstruction de trottoirs et bordures en béton;
- └ Remplacement du système d'éclairage.



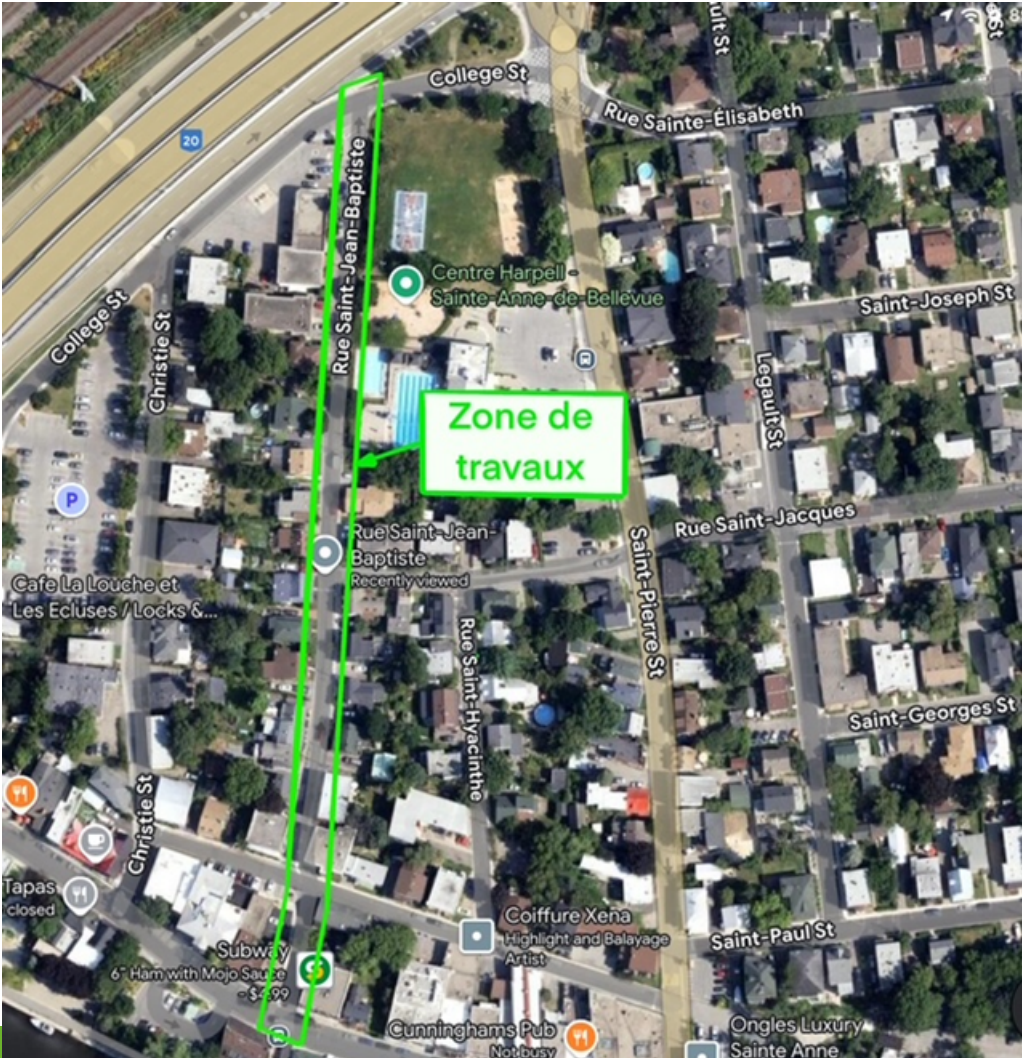
## 2. Description des travaux

- i. Aménagement actuel
- ii. Aménagement projeté



## 2. Description des travaux

### i. Aménagement actuel





## 2. Description des travaux

### i. Aménagement actuel (suite)

- └ Largeur moyenne de la rue : 5.5 à 6.0 mètres
- └ Trottoir côté est (1.2 mètre)
- └ Bordure côté ouest
- └ Petits îlots ponctuels bétonnés
- └ Éclairage sur fût en bordure de rue (haute pression sodium)
- └ Gestion des eaux par ruissellement en chaussée sur plus de 250 mètres (pas de réseau pluvial ni de puisards)





## 2. Description des travaux

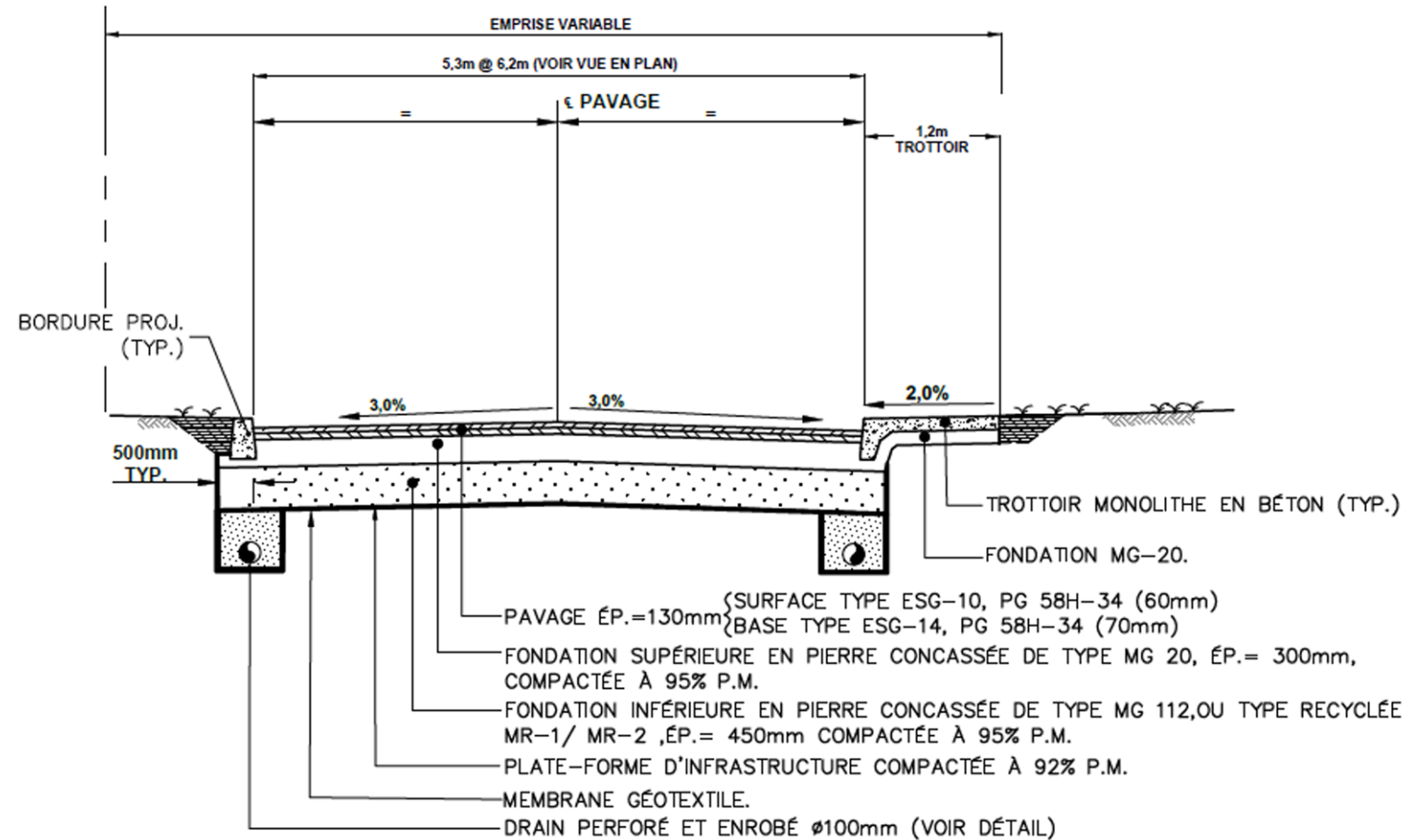
---

### ii. Aménagement projeté

- └ Configuration telle qu'existante
  - └ Largeur moyenne de la rue : 5.5 à 6.0 mètres
  - └ Trottoir côté est (1.2 mètre)
  - └ Bordure côté ouest
  - └ Drainage de la rue en couronne

## 2. Description des travaux

### ii. Aménagement projeté (suite)



#### NOTES:

– L'ENTREPRENEUR DOIT SE RÉFÉRER AUX INDICATIONS SUR LA VUE EN PLAN LORSQU'INDIQUÉ.

–POUR LA LARGEUR DE VOIE ET DES CASES DE STATIONNEMENT, VOIR PLAN DE MARQUAGE.

## COUPE TYPE DE CHAUSSÉE

ÉCHELLE: AUCUNE



## 2. Description des travaux

---

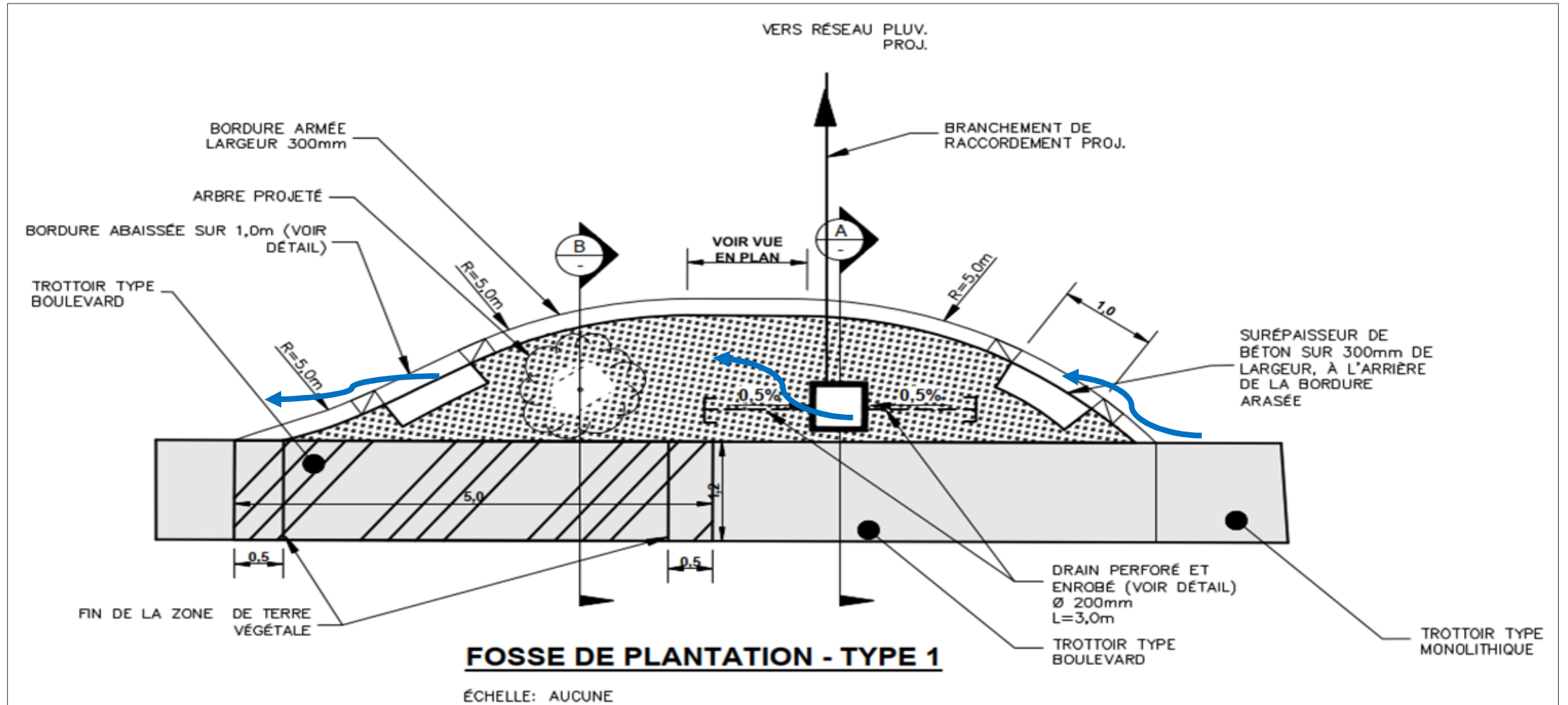
### ii. Aménagement projeté (suite)

- └ Ajouts réalisés
  - └ Ajout de saillies drainantes végétalisées
  - └ Captage des eaux de ruissellement (par les saillies et puisards à tous les  $\pm$  50 mètres)



## 2. Description des travaux

### ii. Aménagement projeté (suite)

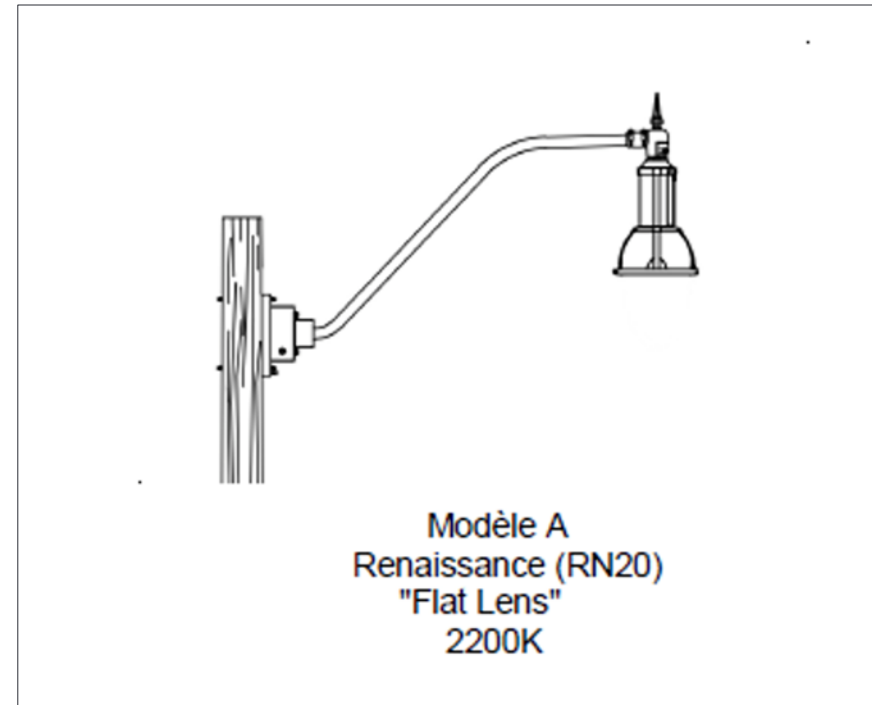




## 2. Description des travaux

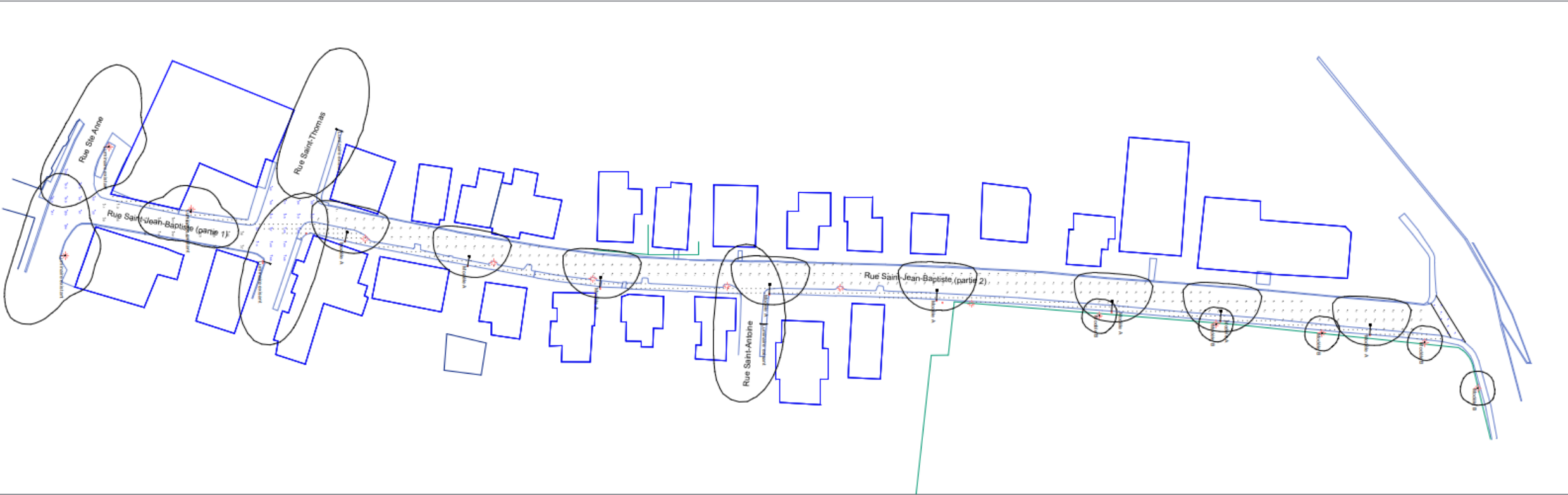
### ii. Aménagement projeté (suite)

- └ Éclairage sur poteau électrique existant
  - Limite les conflits en chaussée (îlot, déneigement, etc.)



2. Description des travaux

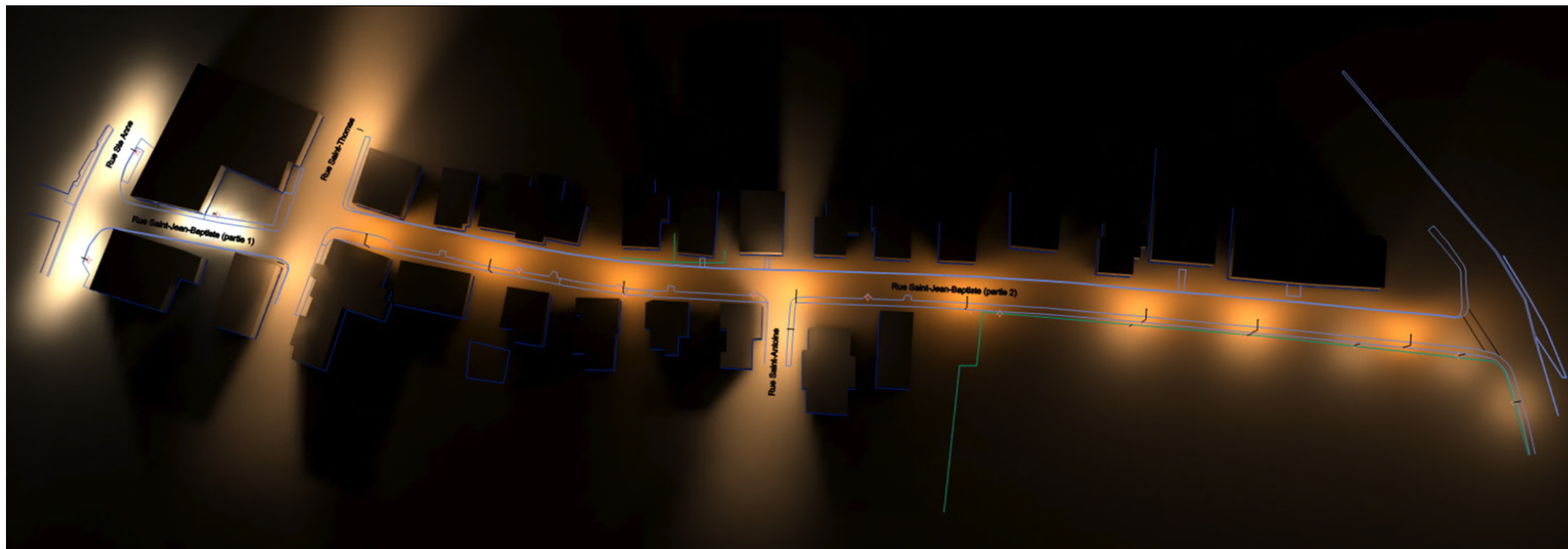
ii. Aménagement projeté (suite) - Éclairage





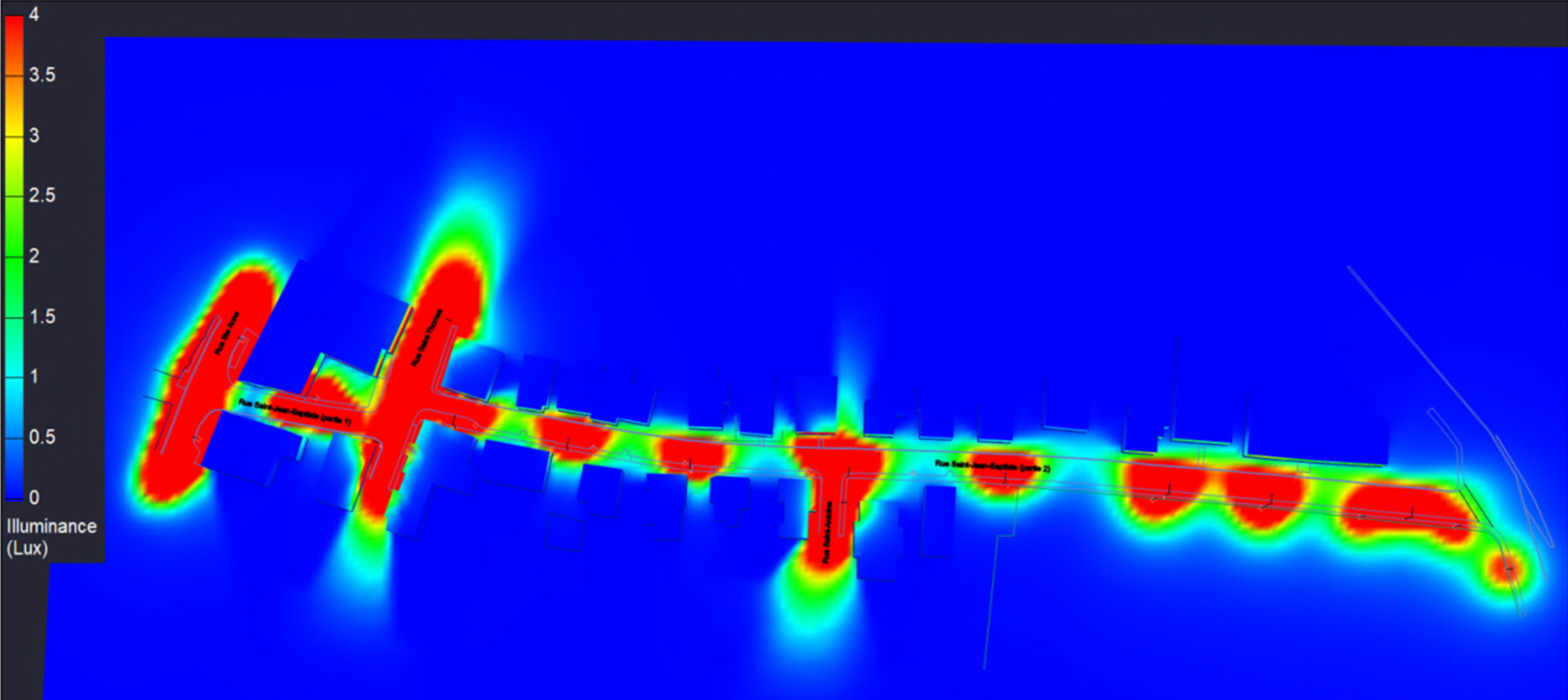
## 2. Description des travaux

### ii. Aménagement projeté (suite) - Éclairage



## 2. Description des travaux

### ii. Aménagement projeté (suite) - Éclairage



## 2. Description des travaux

### ii. Aménagement projeté (suite)

#### └ Demandes de citoyens

DEMANDES	INTÉGRATION
Éclairage de rue : <ul style="list-style-type: none"><li>- Couleur chaude</li><li>- Porter une attention à l'éblouissement des résidences</li></ul>	Lampadaire : intégré 2200 Kelvin Photométrie réalisée
Végétalisation des zones de stationnement interdit	Saillies drainantes réalisées à quatre (4) endroits (espacement pour optimisation du drainage, largeur, etc.)
Concept de rue partagé	Non retenu





### **3. Échéancier**

### 3. Échéancier

---

## ÉCHÉANCIER

Tâche	Date prévue
Adjudication du contrat des travaux au conseil de la Ville	Mai
Inspection vidéo intérieure et extérieure préalablement aux travaux	Coordination et prise de rendez-vous par l'Entrepreneur
Travaux ± 50 jours ouvrables	Juin – juillet – août - septembre



## 4. Organisation des travaux



### └ Séquences des travaux

- └ À définir selon l'entrepreneur mandaté pour les travaux :
  - De la rue Sainte-Anne vers la rue Du Collège;
  - Travaux en séquençage entre les intersections;
  - Travaux à l'intersection Sainte-Anne : 5 jours ouvrables;
  - Accès trottoir au parc : maintenu jusqu'au travaux dans cette zone (Du Collège à Saint-Antoine) :
    - Accessibilité maintenue les fins de semaine.

### └ Impact des travaux

- └ Alimentation en eau potable par un réseau d'aqueduc temporaire en surface :
  - Accès aux résidences aux fins de raccordement;
  - Intervention possible à l'intérieur des résidences par un plombier (lorsque requis seulement).
- └ Possible excavation du roc;
- └ Segmentation des travaux pour circulation locale;
- └ Absence d'éclairage routier (raccordement par Hydro-Québec);
- └ Mobilité pendant les travaux (accès au parc, sécurité).



## 4. Organisation des travaux

---

### └ Stationnement

- └ Interdit sur rue pendant les travaux

### └ Gestion des déchets

- └ Bacs et contenants à identifier par les résidents
- └ Gestion par l'Entrepreneur lorsque non accessible par les services de collecte
  - Citoyen : mettre au bord de rue (tel qu'actuellement)

### └ Distribution du courrier

### └ Plantations dans l'espace public ou attenant



## 5. Sécurité du chantier



## 5. Sécurité du chantier

---

- └ **Tranchée sécurisée ( $\pm 20$ .m.lin.);**
  
- └ **Déplacement avec ou sans véhicule :**
  - Suivre passage indiqué;
  - Réduire la vitesse de déplacement;
  - Assurer un contact visuel avec l'opérateur.
  
- └ **Respecter la signalisation temporaire**



## **6. Communication**

## 6. Communication

---

- └ Sainte-Anne-de-Bellevue : (vous sera communiqué ultérieurement)
- └ Équipe de surveillance des travaux : (vous sera communiqué ultérieurement)
- └ Urgence 24 heures - Réseau d'aqueduc temporaire : (vous sera communiqué ultérieurement)

**Toute communication en chantier doit être adressée au  
Surveillant de chantier ou au Représentant de la Ville**





**Merci!**

**Questions?**