

Séance
d'information
événement du 9
août 2024

SADB

Constats

- Précipitation enregistrée le 9 août 2024 (Ouragan Debby) à la station Sainte-Anne-de-Bellevue: **173 mm (environ 7 pouces) de pluie en 24 heures, dont 77,4 mm (3 pouces) en 2 heures;**
- **Veillez noter: Que Sainte-Anne-de-Bellevue a été la Ville la plus affectée après la Municipalité de Lanoraie dans la province de Québec. De plus, cet évènement exceptionnel a battu le précédent record du 8 novembre 1996 de 93,5 mm**
- Précipitation enregistrée le 10 juillet 2024 (Ouragan Béryl) à la station Sainte-Anne-de-Bellevue: **60 mm (environ 2,5 pouces) de pluie en 24 heures, dont 46,7 mm (1,8 pouce) en 4 heures;**
- **En été, l'évènement du 10 juillet établissait à l'aéroport Trudeau un nouveau record 79,2 mm le précédent record était de (73,8 mm le 31 août 2005) avant l'Ouragan Debby;**
- Par exemple, la pluie de conception de Chicago (données Station SADB): 6h / 100 ans : **97 mm (environ 4 pouces) en 24 heures.**

Activités effectuées avant l'évènement du 9 août 2024

Réseau pluvial

- Nettoyage des puisards de rue automne 2023 (activité annuelle secteur Nord et Sud);
- Vérifications des ponceaux de la Ville (fossés, cours d'eau, etc.);
- Fauchage deux fois par année des fossés et accotements;
- Nettoyage de la conduite exutoire de 1200 mm (48 pouces) rue Leslie Dowker;
- Vérifications des embâcles dans le cours d'eau Leslie Dowker (barrage de castors, arbres morts, etc.).

Activités effectuées avant l'évènement du 9 août 2024

Réseau sanitaire

- Inspections complètes du poste de pompage (incluant les pompes) deux fois par année par une compagnie externe spécialisée (secteur Nord);
- Nettoyage des flottes des pompes et du poste pompage mensuellement en régie;
- Vérification automatique hebdomadaire de la génératrice.

Activités entreprises lors de l'évènement du 9 août 2024

Minuit et 6 h

- Les réseaux fonctionnent normalement;
- Aucune intervention sur les réseaux pluviaux et sanitaires (Secteurs Nord et Sud);
- **Précipitation enregistrée station Sainte-Anne-de-Bellevue: 62,8 mm (2,47 pouces).**

Activités entreprises lors de l'évènement du 9 août 2024

6 h et 17 h

- Appel central d'alarme haut niveau poste de pompage Leslie Dowker;
- Vérification du poste de pompage Leslie Dowker;
- Prévisions météorologiques prévoient 11 mm/heure à partir de 10 h;
- Vidange du réseau sanitaire par SANI-VAC;
- Réseau pluvial fonctionne normalement (Secteur Nord et Sud);
- Poste de pompage Leslie Dowker fonctionne normalement dès 9 h;
- Conserver les services de SANI-VAC en attente d'intervention, si requis;
- **Précipitation enregistrée station Sainte-Anne-de-Bellevue: 22,2 mm (environ 1 pouce).**

Activités entreprises lors de l'évènement du 9 août 2024

Entre 17 h et 19 h

- Réseau pluvial en surcharge et en débordement dans les rues (Secteur Nord et Secteur Sud (Rue Sainte-Anne entre les rues St-Charles et St-Joachim));
- Réseau sanitaire en débordement (Secteur Nord);
- *Note: L'infiltration d'eau par les regards d'égouts sanitaires, l'infiltration d'eau dans les conduites sanitaires et les raccordements illicites (raccordement des pompes de fondation (sump pump)) au réseau sanitaire ont mis le réseau sanitaire sous pression et en débordement;*
- Pompage du réseau sanitaire par SANI-VAC et pompage externe en régie (Secteur Nord);
- Coordonner les activités selon le plan des mesures d'urgence (Maire, Direction générale, Travaux publics, Service des finances et Patrouille municipale);
- Équipe de 8 employés des travaux publics pour la sécurisation des rues, inspection des réseaux pluviale et sanitaire, etc.;
- Précipitation enregistrée station Sainte-Anne-de-Bellevue: 77,4 mm (environ 3,0 pouces).

Activités entreprises lors de l'évènement du 9 août 2024

Entre 19 h et 0 h

- Réseau pluvial en surcharge et en débordement dans les rues jusqu'à environ 22 h (Secteur Nord et Secteur Sud (Rue Sainte-Anne entre les rues St-Charles et St-Joachim));
- Réseau sanitaire en débordement dû au débordement du réseau pluvial jusqu'à environ 22 h (Secteur Nord);
- Équipe de 8 employés des travaux publics pour la sécurisation des rues, inspection des réseaux pluviaux et sanitaires;
- Précipitation enregistrée station Sainte-Anne-de-Bellevue: 9,00 mm (environ 0,5 pouce).

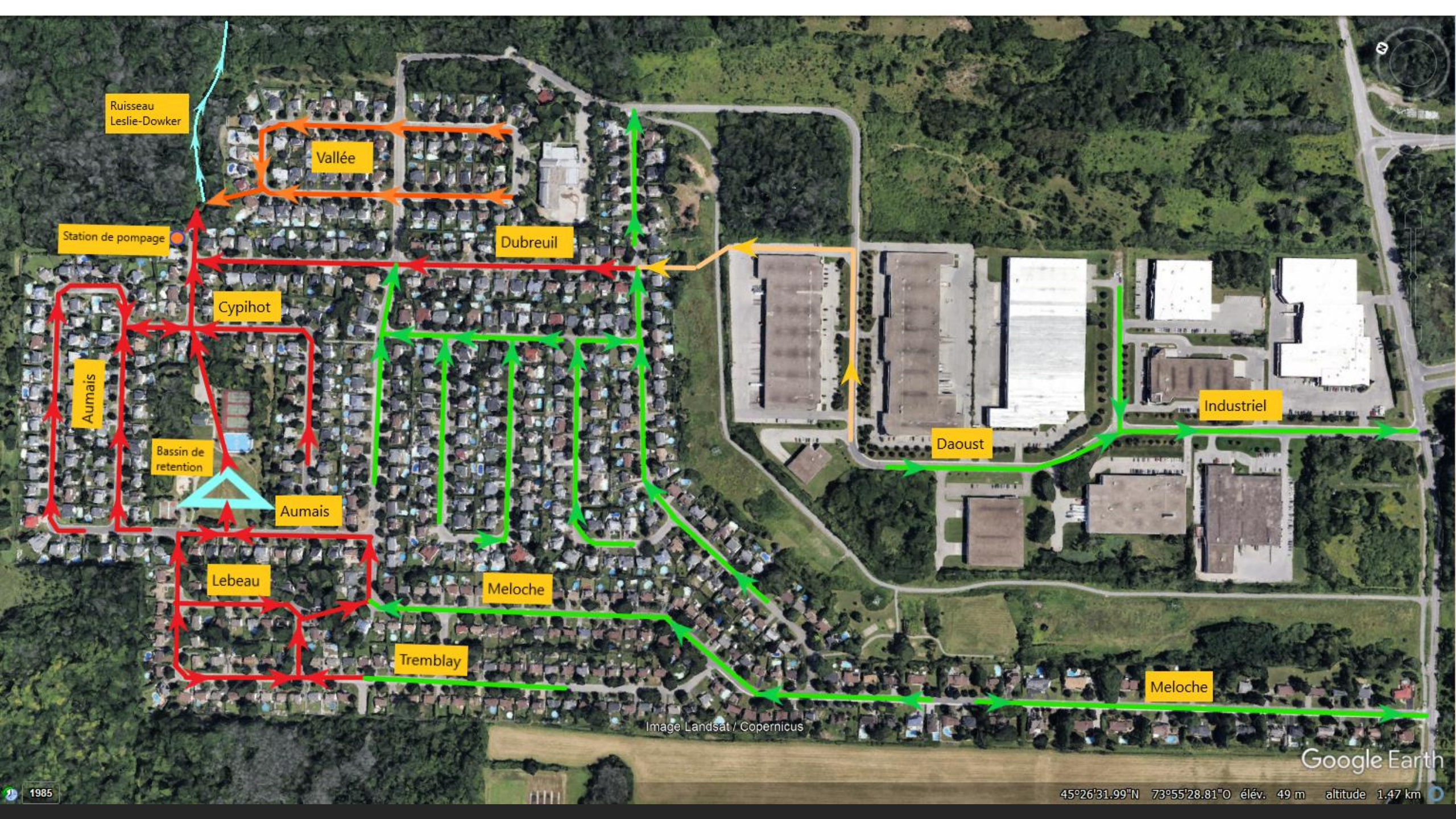
Activités effectuées après l'évènement du 9 août 2024

- Rencontre planification des interventions après urgence (Maire, direction générale, travaux publics, service des finances et patrouille municipale, service de communication);
- Nettoyage des rues en régie et sous-traitants externes;
- Ramassage des rebuts;
- Vérification des réseaux pluviaux, sanitaires et poste de pompage.

Plan de drainage pluvial du secteur Nord

SAINTE-ANNE-DE-BELLEVUE (Secteur Nord)

- Bassins versants;



Ruisseau
Leslie-Dowker

Vallée

Dubreuil

Station de pompage

Cypihot

Aumais

Bassin de
retention

Aumais

Lebeau

Meloche

Tremblay

Daoust

Industriel

Meloche

Image Landsat / Copernicus

Google Earth

1985

45°26'31.99"N 73°55'28.81"O élév. 49 m altitude 1.47 km

Prochaines étapes dans le cadre d'évènements extrêmes

- Analyser le plan de drainage du réseau pluvial et les bassins versants (Secteur Nord et Sud (Rue Sainte-Anne entre les rues St-Charles et St-Joachim) ;
- Analyser s'il y a des possibilités d'augmenter la capacité hydraulique du réseau pluvial (Secteur Nord et Sud (Rue Sainte-Anne entre les rues St-Charles et St-Joachim);
- Analyser les mesures d'intervention lors d'évènements majeurs (Secteur Nord et Sud);
- Analyser le plan de communication avec les citoyens et les différents intervenant (Agglomération de Montréal et Communauté métropolitaine de Montréal).
- Analyse de la capacité hydraulique du cours d'eau récepteur (Rivière l'Anse-à-l'Orme) en collaboration avec le MTMD, agglomération de Montréal et Communauté métropolitaine de Montréal.

PÉRIODE D'ÉCHANGES

MERCI POUR VOTRE ATTENTION