



# VERS UN AVENIR DURABLE

2012 | 2020





C'est avec énormément de fierté et d'excitation que nous avons créé notre tout premier Plan de développement durable *Vers un avenir durable* que nous présentons maintenant à la communauté. L'objectif de ce plan est de fournir une orientation non seulement à la Ville, mais aussi aux personnes, aux entreprises et aux autres organisations désireuses de faire avancer notre communauté de façon à répondre aux besoins de notre génération sans compromettre les besoins des générations futures.

La Ville de Sainte-Anne-de-Bellevue a amorcé le processus de création du plan en 2010 en tenant compte de l'emplacement et de l'histoire propres à la municipalité. Le cadre de travail *The Natural Step* et la loi sur le développement durable du Québec ont aussi guidé la démarche. Tous ces intrants ont contribué à formuler une vision du succès en tant que communauté de l'Île de Montréal et à façonner notre route vers un avenir durable. Ce dont nous sommes le plus satisfaits c'est que ce plan a été conçu selon une approche participative à la planification communautaire. Le développement durable ne sera atteint que par les efforts concertés des multiples partenaires et paliers de gouvernement travaillant ensemble et partageant une vision commune. C'est dans cet esprit que Sainte-Anne-de-Bellevue soutient les 16 principes de la Loi sur le développement durable du Québec ainsi que les orientations et objectifs du Plan de développement durable de la collectivité montréalaise 2010-2015.

Sainte-Anne-de-Bellevue témoigne de nombreux succès lorsqu'il est question de développement durable et vous en trouverez quelques-uns dans ce plan. J'espère qu'ils vous inciteront à vous impliquer dans votre communauté tout en nous aidant à assurer un avenir brillant pour nos concitoyens. Un des meilleurs témoignages de l'engagement de notre communauté envers le développement durable est le succès du lobbying actif de la Ville auprès du gouvernement du Québec, en 2011, afin de protéger 31 hectares d'un précieux terrain écologique et d'agrandir ainsi le parc-nature de l'Anse-à-l'Orme.

Je souhaite que chaque résidant de la municipalité se joigne à moi dans nos efforts pour nous assurer que Sainte-Anne-de-Bellevue demeure un leader en développement durable, ce qui inclut notre merveilleux héritage, notre économie locale diversifiée et nos institutions communautaires innovatrices.

Cordialement,

Francis Deroo  
Maire



## Table des matières

Contexte	4
Sainte-Anne-de-Bellevue, 300 ans d'histoire	5
Une vision communautaire	6
Des réponses à vos questions	8
Qu'est-ce que le développement durable? Que signifie "Vers un avenir durable"? Comment ce plan a-t-il été créé? Collaboration avec les autres plans Comment ce plan sera-t-il implanté et qui en sera responsable? Quelles seront les répercussions du plan sur les décisions municipales?	
Nos priorités et stratégies de réussite	13
Patrimoine architectural et infrastructures Culture et identité Santé et bien-être communautaire Alimentation et agriculture Éducation et innovation Vitalité économique Espaces naturels Énergie et transport Gestion des ressources et des déchets Gestion de l'eau	
Glossaire	48
Références et contributions	50

Vers un avenir durable est le nom du Plan de développement durable communautaire de Sainte-Anne-de-Bellevue. Il est le fruit de la collaboration entre les résidants, les partenaires, les commerçants et le personnel de la municipalité. Nous espérons que vous vous joindrez à nous sur la route vers un avenir durable.

Aujourd'hui plus que jamais, nous faisons face à de nombreux défis globaux et locaux et la Ville de Sainte-Anne-de-Bellevue croit que relever ces défis à long terme exigera un effort concerté et collectif. Le premier plan de développement durable communautaire de Sainte-Anne-de-Bellevue, créé en 2010-2011, a bénéficié de la contribution de nombreux groupes et partenaires pour en arriver aux stratégies proposées dans ce document.

Dans ce plan, nous examinons dix "systèmes communautaires" systématiquement analysés en tant que secteurs prioritaires. Pour chacun de ceux-ci, nous avons identifié un objectif général, des objectifs stratégiques et des stratégies pour concrétiser ces objectifs.

Afin de s'arrimer au Plan de développement durable de la collectivité montréalaise 2010-2015, notre plan sera présenté à la Ville de Montréal dans le but d'accélérer le processus de dialogue entre les villes liées et les arrondissements.



## Sainte-Anne-de-Bellevue, 300 ans d'histoire

Sainte-Anne-de-Bellevue occupe une place spéciale dans le cœur de ceux qui demeurent, travaillent, étudient et s'amuse dans notre petite ville. Du nord au sud, d'est en ouest, des forêts jusqu'aux rapides et en passant par nos institutions, notre communauté est unique.

Avant les humbles débuts de Sainte-Anne-de-Bellevue, la région était peuplée par les Premières nations. Les Algonquins appelaient la région Tiotenacktokte, ce qui se traduit par « ici, sont les derniers campements », tandis que les Iroquois l'appelaient Skanawetsy, signifiant « eaux rapides. » À cette période, les rapides étaient des lieux de pêche très prisés, et ils continuent de l'être aujourd'hui, étant donné la qualité et la quantité de poissons disponibles. Samuel de Champlain fut le premier Européen connu à avoir visité et cartographié la région en remontant la rivière Outaouais en 1613. Il a donné une description des rapides, mentionnant l'immense beauté de la région et l'abondance de poissons et de gibier.



*Les écluses et le canal de Sainte-Anne-de-Bellevue, originellement construits en 1843 pour raccourcir de 24 km le trajet vers Montréal.*

La communauté paroissiale de Sainte-Anne-de-Bellevue, fondée en 1703, fut la deuxième paroisse de tout l'Ouest-de-l'Île. Elle doit sa création à l'implantation du commerce de la traite des fourrures et la navigation maritime. Aujourd'hui, la communauté demeure fidèle à ses humbles débuts et est fière de bénéficier d'une population bilingue d'un peu plus de 5 000 habitants. Les autoroutes 20 et 40 divisent la ville en deux, le quartier nord et le quartier sud. Le quartier sud fut développé à la fin du 18<sup>e</sup> siècle, principalement par des

colons français, avec une église catholique au cœur de son quartier et des immeubles résidentiels l'entourant. Un secteur commercial s'est développé peu à peu au cœur de ce quartier. À l'origine, le secteur commercial desservait uniquement les commerçants de la fourrure, mais au milieu des années 1800, le secteur a vu une augmentation de voyageurs, de petits marchands avec l'établissement du bureau de poste et l'ouverture du canal de Sainte-Anne. Aujourd'hui, ce secteur est toujours en développement et il comprend majoritairement des restaurants, cafés, entreprises, fournisseurs de services et édifices municipaux.

Durant les mois d'été, la ville accueille un grand nombre de plaisanciers, touristes, cyclistes et amateurs de la nature qui profitent des nombreux restaurants et des crèmeries, de la promenade du canal au bord de l'eau. Sainte-Anne-de-Bellevue accueille aussi le Collège John Abbott et le Campus Macdonald de l'Université McGill. Le Campus Macdonald sert de lien avec le quartier nord, où il se prolonge. Au total, le campus Macdonald s'étend sur quelques 650 hectares. À l'est du campus, au nord de l'autoroute 40, se trouve la communauté plus récente du quartier nord. Elle a principalement été construite dans les années 80 et se trouve plutôt éloignée du quartier sud. Le quartier nord est caractérisé par une petite communauté banlieusarde, le parc-nature de l'Anse-à-l'Orme, de vieux secteurs agricoles ainsi qu'un parc industriel.

La Ville de Sainte-Anne-de-Bellevue veut bâtir, sur sa vision partagée et ses maintes initiatives existantes, un plan d'avenir durable pour ses activités et ses services.



*Le canal de Sainte-Anne-de-Bellevue aujourd'hui est une attraction populaire autant pour les plaisanciers que pour les résidants.*



### *Une vision communautaire*

Il est inspirant de voir un grand nombre de communautés et de paliers de gouvernement adopter des principes de développement durable et des cadres de travail pour aller de l'avant. C'est seulement par une collaboration et une intention partagée que nous atteindrons nos objectifs et, dans cet esprit, Sainte-Anne-de-Bellevue appuie la vision de développement durable de la Ville de Montréal :

#### *Ensemble pour une métropole durable*

Montréal est une ville à échelle humaine, fière et respectueuse de son héritage, où tous agissent pour en faire une collectivité vibrante, prospère, solidaire, viable et démocratique. Ainsi, Montréal, les citoyens et les leaders institutionnels de la collectivité font du développement durable une priorité

Suivant la création de la vision commune de Montréal, nous avons créé notre propre vision de l'avenir pour Sainte-Anne-de-Bellevue en nous appuyant sur nos forces, et ce à la suite d'une importante consultation citoyenne.

#### *Sainte-Anne-de-Bellevue est...*

##### *...là où la ville rencontre la campagne...*

Sainte-Anne-de-Bellevue est la plus grande petite ville de l'Île de Montréal où les familles viennent y élever leurs enfants et où ils trouvent leur bonheur. Nous sommes une collectivité à la fois inclusive et diversifiée avec un fort sentiment de fierté et d'appartenance. Sainte-Anne-de-Bellevue est là où il fait bon vivre, grandir et apprendre dans un environnement sain et prospère.

##### *...là où nos patrimoines historiques et naturels sont primordiaux...*

Nos patrimoines historiques et naturels constituent un caractère identitaire pour l'ensemble de notre collectivité. C'est pourquoi ils revêtent une telle valeur aux yeux de la communauté et qu'il importe de préserver leur grande beauté. Notre village, nos cours d'eau, nos espaces verts et la biodiversité seront protégés et chéris en tant que nos joyaux pour aujourd'hui et pour les générations futures.

##### *...orientée vers l'avenir...*

Nos institutions ont grandi dans la communauté, y amenant de nouvelles personnes et de nouvelles idées pour développer notre avenir commun. En allant de l'avant, nous profiterons des forces et des synergies de notre communauté et des partenariats institutionnels pour créer une Sainte-Anne-de-Bellevue durable et démocratique tant du point de vue environnemental et social qu'économique.

# Des réponses à vos questions

## Qu'est-ce que le développement durable?

La durabilité est la capacité de notre société humaine à vivre indéfiniment dans nos cycles naturels, par exemple, le cycle de l'eau. L'évolution vers cet état de durabilité est appelé «développement durable». La Ville de Montréal souscrit à la définition du Rapport Brundtland (Commission mondiale sur l'Environnement et le Développement, 1989) :

« ... un développement qui répond aux besoins du présent sans compromettre la capacité des générations futures de répondre aux leurs... »

Le développement durable a pour but de créer le genre de monde que nous voulons pour nous-mêmes, pour nos voisins et pour les générations futures. Il nous met au défi de vivre notre vie et de prendre des décisions individuelles, organisationnelles et sociétales de façon à assurer aux générations futures les mêmes possibilités et la même qualité de vie que la nôtre.





Le développement durable présuppose un développement économique efficace, socialement équitable et écologiquement durable basé sur une nouvelle forme de gouvernance qui encourage la mobilisation et la participation de tous les membres de la société dans le processus de prise de décision.



Le Comité de développement durable partage ses idées sur la ville de Sainte-Anne-de-Bellevue idéale

En 2011, Sainte-Anne-de-Bellevue a commencé à utiliser le cadre de travail « *The Natural Step* » pour la création du plan comme moyen privilégié pour faire progresser, grâce à une compréhension mutuelle, le développement durable dans notre municipalité et comme une occasion d'impliquer les membres de la communauté et les autres intervenants dans ce processus. Les objectifs de durabilité proposés par *The Natural Step* sont basés sur la science afin de nous guider dans nos décisions quotidiennes. Ils forgent notre vision du succès en tant que communauté sur l'Île de Montréal et façonnent notre route vers un avenir durable, localement et globalement. Les principes de développement durable sont les suivants:

Dans une société durable, la nature n'est pas sujette à l'augmentation systématique...

-  ...des concentrations de substances extraites de la croûte terrestre;
-  ...des concentrations de substances produites par la société;
-  ...de la dégradation par des moyens physiques; et, dans cette société...
-  ...les personnes ne sont pas soumises à des conditions qui minent leur capacité à répondre à leurs besoins.

## Que signifie « Vers un avenir durable? »

*Vers un avenir durable* est plus qu'un simple document, c'est notre vision partagée, notre plan et nos processus stratégiques vers 2030. Ce sont des pas ambitieux sur un long parcours *Vers un avenir durable*. Il combine une approche scientifique à un partenariat avec diverses entités qui favorisent une implication communautaire dans le but de créer un plan complet à long terme, mené par et pour la communauté.

## Comment ce plan a-t-il été créé?

*Vers un avenir durable* a été conçu principalement au cours de l'année 2011. Le processus a débuté à l'automne 2010 avec l'implication de divers leaders de la communauté et il a été présenté au grand public le 28 juin 2011. Plus de 80 leaders répartis

# Des réponses à vos questions

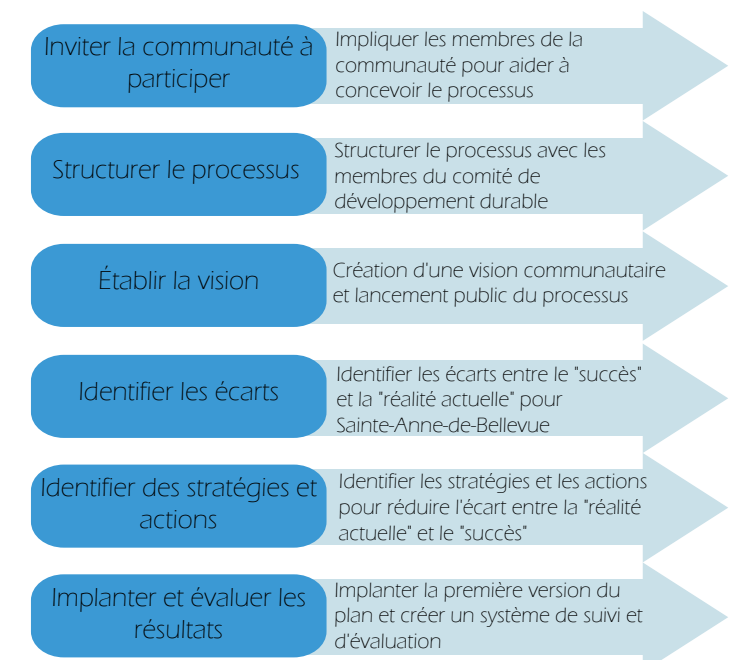
dans dix groupes de travail ont participé activement à huit consultations publiques. Le processus a exigé de nombreuses heures de bénévolat. L'implication citoyenne fut importante et a forgé chaque phase du processus de planification.

Celui-ci a fait appel à une approche systémique afin d'aborder les défis économiques, sociaux et environnementaux en amont et de manière intégrée. Étant donné qu'un système est constitué de plusieurs parties interreliées, il est important d'examiner ce système comme un tout et non pas comme des pièces détachables. Ainsi, nous pouvons dire que Sainte-Anne-de-Bellevue est formée de nombreux systèmes. La façon dont nous accédons à la nourriture, notre réseau de transport, la culture et l'identité constituent trois exemples de systèmes étudiés. L'approche de planification fut structurée de façon à ce que les groupes de travail analysent les relations et les liens entre les divers systèmes opérant à Sainte-Anne-de-Bellevue.

## Collaboration avec les autres plans

Le développement durable exige les efforts concertés de multiples partenaires et paliers de gouvernement travaillant ensemble avec une vision commune.

C'est dans cet esprit que Sainte-Anne-de-Bellevue reconnaît et soutient les 16 principes de la Loi 118 sur le développement durable du Québec ainsi que les orientations et objectifs du Plan de développement durable de la collectivité montréalaise 2010-2015. Sainte-Anne-de-Bellevue s'engage à faire rapport annuellement à la Ville de Montréal sur les progrès accomplis avec son propre plan de développement durable.

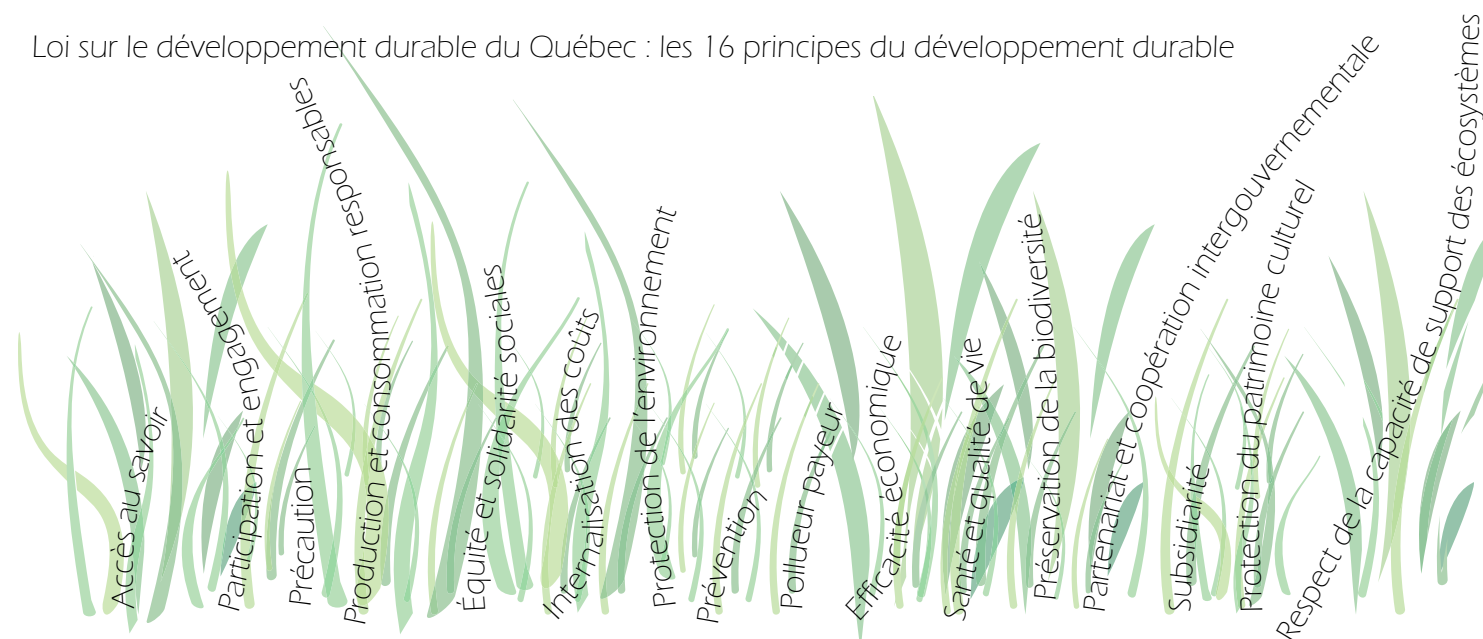


Des membres de la communauté discutent de stratégies pour créer leur Sainte-Anne-de-Bellevue idéale

# Des réponses à vos questions

Plan de développement durable de la collectivité montréalaise 2010-2015 : Orientations et objectifs	
Améliorer la qualité de l'air et réduire les émissions de gaz à effet de serre (GES)	Réduire de 30 % les émissions de GES de la collectivité montréalaise d'ici 2020 par rapport à 1990 Atteindre le standard pancanadien en matière de concentration de particules fines dans l'air ambiant (30 µg/m³) d'ici 2020
Assurer la qualité des milieux de vie résidentiels	Réduire de 25 % le solde migratoire entre Montréal et la banlieue d'ici 2012, en s'adressant principalement aux Montréalais de 25 à 44 ans qui quittent la ville chaque année
Pratiquer une gestion responsable des ressources	Réduire de 15 % la production d'eau potable d'ici 2015 par rapport à l'an 2000
	Améliorer la qualité des eaux de ruissellement qui se déversent dans les cours d'eau
	Récupérer 80 % des matières recyclables et organiques, résidus domestiques dangereux, résidus de construction, rénovation et démolition ainsi que des encombrants d'ici 2019, comme le stipule le Plan directeur de gestion des matières résiduelles de l'agglomération de Montréal
Adopter de bonnes pratiques de développement durable dans les industries, commerces et institutions	Faire de Montréal un chef de file nord-américain de l'industrie de l'environnement et des technologies propres d'ici 2020
	Augmenter de 30 % le nombre de certifications environnementales ou d'adhésions à des programmes environnementaux volontaires à Montréal d'ici 2020 par rapport à 2010
Améliorer la protection de la biodiversité, des milieux naturels et des espaces verts	Améliorer les infrastructures vertes à Montréal en faisant passer le couvert forestier de 20 à 25 % d'ici 2025 par rapport à 2007

Loi sur le développement durable du Québec : les 16 principes du développement durable



# Des réponses à vos questions

## Comment ce plan sera-t-il implanté et qui en sera responsable?

*Vers un avenir durable* est une vision communautaire en même temps qu'un plan créé par la communauté et pour son bénéfice. Les stratégies proposées seront atteintes grâce aux actions menées par l'agglomération, le corps municipal, les partenaires et les citoyens. Les responsabilités sont divisées comme suit :

### Agglomération :

Tel que stipulé dans le Plan de développement durable de la collectivité montréalaise 2010-2015, Montréal est responsable des mesures et du dépôt de rapports sur les progrès réalisés.

### Municipal :

Bien que le plan soit mené par la communauté, l'administration de la Ville agira en tant qu'exécuteur principal. La Ville sera chargée de faire des rapports sur les progrès réalisés et d'examiner les mesures à prendre à l'avenir pour les divers secteurs de priorités communautaires pour les intervenants et les membres de la collectivité.

### Partenaires :

Les organisations communautaires, institutions et commerces peuvent établir publiquement un partenariat avec Sainte-Anne-de-Bellevue dans la réalisation des divers objectifs stratégiques. Ceci serait plus une preuve de solidarité qu'une obligation de leur part.

### Citoyens :

Des mesures sont recommandées dans le plan pour l'action et l'implication des citoyens. Ces mesures étant réalisées sur une base volontaire, nous comptons sur les défenseurs du développement durable pour montrer la voie à l'ensemble de leurs concitoyens.

Un fonds de développement durable sera créé afin que les citoyens et les organismes communautaires

puissent recevoir un financement pour la mise en œuvre de leurs propres projets répondant aux objectifs du plan de développement durable *Vers un avenir durable*.

## Quelles seront les répercussions du plan sur les décisions municipales?

Le plan de développement durable communautaire fut créé pour élaborer, à long terme, les stratégies que propose la Ville en harmonie avec celles de la Loi sur le développement durable du Québec et le Plan de développement durable de la collectivité montréalaise 2010-2015. Ce plan constitue un guide pour les décisions des conseillers municipaux et il offre un cadre de travail aux citoyens et aux organisations afin d'arrimer leurs activités avec la vision communautaire, les stratégies et les objectifs du plan. La prise de décisions alignée aux objectifs de *Vers un avenir durable* peut être faite de façon formelle ou informelle à l'intérieur des objectifs organisationnels. Même si un tel changement dans les prises de décisions prend beaucoup de temps, c'est précisément le plus grand défi que soumet Sainte-Anne-de-Bellevue à sa communauté.





*Nos priorités et stratégies de réussite*

Notre plan couvre dix secteurs prioritaires représentant les domaines d'intérêt particuliers de la communauté. Pour chacun de ces secteurs, nous avons fait une description du succès et fixé des objectifs. Par la suite, nous avons élaboré des stratégies de transition et proposé des actions pour les huit prochaines années. Nous avons ensuite établi des indicateurs-clé de rendement. Nous projetons réviser le plan sur une base quinquennale. La structure pour chaque section est la suivante :



Secteur prioritaire pour la communauté

Description du succès et objectifs

Stratégies de transition et actions proposées

Indicateurs-clé de rendement





# 1. Patrimoine architectural et infrastructures

Ce secteur prioritaire est lié au plan directeur d'urbanisme de Sainte-Anne-de-Bellevue. Une vision de développement durable dans le quartier nord du territoire de Sainte-Anne-de-Bellevue a été guidée par le Plan Métropolitain d'Aménagement et de Développement (PMAD) dont les orientations sont les suivantes :

- Consolider les secteurs urbains existants
- Renforcer les centres économiques existants
- Soutenir le développement orienté sur le transport en commun
- Promouvoir l'utilisation des terres ayant un fort potentiel agricole
- Protéger les secteurs naturels et les mettre en valeur

Sainte-Anne-de-Bellevue est une municipalité localisée sur la pointe ouest de l'île de Montréal. Il faut compter environ 30 minutes en voiture pour se rendre au centre-ville de Montréal. Cette ville de la banlieue ouest s'étend sur une superficie de 11,2 km<sup>2</sup>. Ayant conservé son charme villageois et campagnard, elle constitue un endroit attrayant pour ses 5 400 résidents. La ville est connue pour sa quantité de parcs et d'espaces verts qui occupent environ 30 % du territoire, tandis que le bord de l'eau et les écluses sont prisés par les touristes et plaisanciers qui y viennent en été.

La ville se divise en deux secteurs, le nord et le sud puisque les autoroutes 20 et 40 et les chemins de fer la coupent en deux. Le quartier sud ressemble davantage à un village avec une densité de population faible à moyenne où on y trouve un mélange de condos, de maisons unifamiliales, d'appartements loués par des étudiants et d'habitations en rangée. On y trouve également cinq parcs publics, un bon nombre de lieux historiques incluant le canal et les écluses de Sainte-Anne-de-Bellevue, le campus Macdonald et la maison Simon Fraser.

**Le saviez-vous?**

Fondée en 1703, Sainte-Anne-de-Bellevue est la deuxième paroisse la plus âgée dans la communauté de l'Ouest-de-l'île de même que la première ville certifiée équitable dans la même région.

Le quartier nord est plus typique de la banlieue ouest, caractérisé par une faible densité de maisons unifamiliales, deux parcs publics, un parc industriel et quelques édifices industriels. Il y a dans ce quartier des terrains non développés appartenant principalement au Groupe immobilier Grilli inc. Un plan d'urbanisme prévu pour 2013 déterminera l'utilisation de ces terres.

## Description du succès

D'ici 2030, les quartiers de Sainte-Anne-de-Bellevue seront amicaux, pratiques, sécuritaires, abordables, attrayants et durables. Ils offriront une abondance de possibilités d'interactions sociales avec des options d'habitation attrayantes. Notre quartier nord sera un exemple de développement durable et il offrira une excellente qualité de vie à ses citoyens. Notre "village" au quartier sud sera restauré et rénové.

Nous aurons du succès quand nous aurons réalisé ce qui suit :

### 1. Une communauté conviviale et viable

Nos quartiers offriront un mode de vie abordable et sain et des échanges communautaires.

### 2. La construction sera durable

Tous les nouveaux édifices et les projets de rénovation utiliseront des matériaux et des pratiques durables tout en valorisant les énergies renouvelables et efficaces.

### 3. La mobilité et l'accessibilité

Nos quartiers seront accessibles à pied et à vélo. Ils seront bien desservis par le transport en commun et accessibles pour les personnes à mobilité réduite.

### 4. Notre communauté sera diversifiée et mixte

Il y existera un mélange des types d'habitations dont la densité s'adapte à une clientèle diversifiée, reflétant aussi les besoins de la population pour ce qui est des prix abordables, des services et de la taille des familles.

### 5. Notre patrimoine architectural sera préservé et enrichi

## Stratégies de transition sur 8 ans

Ce qui suit est un ensemble des stratégies qui seront réalisées au cours des huit prochaines années pour entamer la transition de la réalité actuelle vers le succès.



## Secteurs prioritaires reliés

- Culture et identité
- Santé et bien-être communautaire
- Vitalité économique
- Espaces naturels
- Énergie et transport
- Gestion de l'eau

**Stratégie**  
1. Intégrer les lignes directrices et objectifs de développement du Plan Métropolitain d'Aménagement et Développement (PMAD) de la Communauté métropolitaine de Montréal

Actions proposées Créer le plan d'urbanisme de Sainte-Anne-de-Bellevue qui intègre les objectifs à long terme du PMAD	Responsabilité Municipal
--	-----------------------------

2. Créer des règlements et des incitatifs municipaux pour encourager la construction durable dans les propriétés résidentielles, commerciales et industrielles.

Exiger un minimum de techniques et de technologies durables pour la construction des nouveaux développements, les réseaux de transport, les parcs et infrastructures publiques selon les normes LEED, EnergyStar, Novoclimat, etc.	Municipal
Créer des incitatifs financiers pour encourager les constructions certifiées LEED	Municipal

3. Renouveler et restaurer la viabilité du "village"

Travailler avec les propriétaires pour améliorer et rénover le parc de logements du quartier sud.	Municipal, citoyens
Réduire les effets de la pollution sonore causée par le bruit des trains et des autoroutes pour les résidents en installant des barrières de son.	Municipal, MTO, agglomération

4. Préserver les édifices patrimoniaux

Restaurer la maison de la ferme Braerob en tant qu'édifice du patrimoine.	Municipal, partenaires, agglomération
---	---------------------------------------

## Indicateurs-clés de rendement

Ces indicateurs serviront à mesurer et relater les progrès vers le succès en utilisant les stratégies de transition.

- Proximité des services
- Densité d'habitat
- Frais d'opération et d'entretien
- Viabilité des logements





## 2. Culture et identité

Il existe à Sainte-Anne-de-Bellevue un fort sentiment d'identité en tant qu'Annabellevois et Annabellevoise.

Un sentiment qui est bien présent et qui demeure, que vous y ayez habité 50 ans ou 5 mois. Les citoyens sont fiers de leur patrimoine, leur langue, leurs écoles et leur belle collectivité.

Sainte-Anne-de-Bellevue est une communauté dynamique où la culture et le loisir se côtoient. Elle offre une multitude d'activités, des entreprises du secteur alimentaire, des espaces verts et des étendues d'eau pour diverses activités extérieures et un large bassin d'événements culturels. Elle attire aussi beaucoup de touristes qui profitent du bord de l'eau et du "village". Les résidents ont un fort sentiment d'attachement identitaire envers le village historique, la ville bilingue, les écluses de Sainte-Anne, l'Hôpital Sainte-Anne, les espaces verts, le bord de l'eau et les institutions scolaires.

Sainte-Anne-de-Bellevue offre des activités culturelles gratuites à l'année, incluant des spectacles et des activités de Noël, le carnaval d'hiver, Adrenalia, la Saint-Jean-Baptiste, l'Halloween et la Fiesta familiale. Cependant, on a l'impression que la plupart des activités culturelles ont lieu durant la saison estivale et ne sont pas distribuées équitablement entre les quartiers nord et sud. Ceci est dû notamment au fait que la ville devient très tranquille en hiver, entraînant la fermeture de nombreux commerces durant la

saison froide, alors qu'en été, la ville est surpeuplée et remplie de touristes.

Les organisations et groupes locaux sont souvent impliqués dans les événements musicaux, artistiques et communautaires dont nous bénéficions. La grande population étudiante a son propre circuit d'activités culturelles largement à part des activités de la municipalité ou de la communauté. L'identité culturelle est mise à l'épreuve par les distances géographiques et les deux langues officielles. Les quartiers nord et sud fonctionnent souvent séparément, malgré un vif désir de les voir davantage rassemblés.

### Description du succès

D'ici 2030, Sainte-Anne-de-Bellevue sera le bijou de l'Ouest-de-l'Île pour tous ceux qui y demeureront, la visiteront et y travailleront. Notre communauté continuera d'avoir une forte fibre sociale et les résidents profiteront d'une vaste gamme d'activités culturelles qui feront partie de l'esprit et de la vie communautaire de Sainte-Anne-de-Bellevue.

Nous aurons du succès quand nous aurons réalisé ce qui suit :

#### 1. Sainte-Anne-de-Bellevue sera une destination culturelle à l'année

Sainte-Anne-de-Bellevue offrira une variété d'activités accessibles à tous et équitablement distribuées entre tous les quartiers de la ville.

#### 2. Nos arts et notre culture seront dynamiques

Nos artistes et nos groupes culturels rayonneront à Sainte-Anne-de-Bellevue et ajouteront de la vie et de la beauté à notre communauté.

#### 3. Nous serons une communauté multiculturelle et respectueuse

Notre culture et notre identité reflèteront le passé unique, la diversité et le bilinguisme de notre communauté. Nos programmes et activités impliqueront tous les membres de la communauté, des jeunes, des familles et des aînés, et contribueront à faire des gens des citoyens dynamiques, actifs et impliqués.



### Secteurs prioritaires reliés

- Patrimoine architectural et infrastructures
- Éducation et innovation
- Alimentation et agriculture
- Espaces naturels
- Gestion de l'eau

### Stratégies de transition sur 8 ans

Ce qui suit est un ensemble de stratégies qui seront réalisées au cours des huit prochaines années pour entamer la transition de la réalité actuelle vers le succès.

Stratégie	
1. Développer une stratégie culturelle en collaboration avec les organisateurs d'événements locaux et la communauté.	
Actions proposées	Responsabilité
Développer une marque afin de mieux mettre en marché les activités culturelles et récréatives à Sainte-Anne-de-Bellevue	Municipal, partenaires
Développer des mécanismes pour obtenir la rétroaction des participants aux événements afin d'améliorer la qualité des événements et la participation	Municipal
Organiser des événements promotionnels avec des artistes et des musiciens locaux afin de rendre leur travail plus visible aux yeux des résidents et des visiteurs.	Partenaires
Développer un programme servant à mettre notre patrimoine multiculturel en valeur et à augmenter sa renommée au niveau local	Municipal, partenaires
Explorer la possibilité d'utiliser d'autres sites disponibles pour les concerts et activités	Partenaires
2. Assurer l'accessibilité financière aux activités culturelles	
Trouver une façon d'améliorer la participation des résidents à faible revenu aux activités culturelles, artistiques, récréatives et sportives	Partenaires
Établir une politique pour s'assurer que les événements de la municipalité sont financièrement accessibles	Municipal

### Indicateurs-clés de rendement

Ces indicateurs serviront à mesurer et relater les progrès vers le succès en utilisant les stratégies de transition.

- Nombre d'événements culturels
- Participation aux événements
- Taux de satisfaction

Le saviez-vous?

John James Harpell était le fondateur de Garden City Press (1918-1996), une compagnie Annabellevoise qui fournissait des services d'édition, d'impression et de publication. Harpell était un visionnaire qui a vu le potentiel pour Sainte-Anne-de-Bellevue de devenir une «ville-jardin», une communauté entourée de verdure.



### 3. Santé et bien-être communautaire

Sainte-Anne-de-Bellevue offre un cadre de vie sain et tranquille à ses résidants. Ces derniers ont accès à des services de santé, une nourriture de grande qualité, des installations pour les activités physiques et une abondance d'espaces verts contribuant ensemble au bonheur et à la santé des gens.

Selon le recensement de Statistiques Canada de 2006, le revenu médian pour un ménage de la ville après les taxes était de 47 173 \$ et le revenu médian pour une famille après les taxes était de 65 617 \$, soit des revenus supérieurs à la médiane des revenus de la population du Québec. Les personnes âgées de plus de quinze ans possèdent un certificat ou un diplôme universitaire dans une proportion de 34% alors que la moyenne se situe à 16% dans l'ensemble du Québec.

Sainte-Anne-de-Bellevue loge l'Institut national de la santé publique du Québec, de même que l'Hôpital Sainte-Anne. On retrouve sur la rue Sainte-Anne des cliniques médicales où travaillent des médecins de famille, des dentistes, des chiropraticiens ainsi qu'une pharmacie.

Cependant, l'accès aux cliniques locales et aux médecins de famille de la rue Sainte-Anne est difficile à cause de l'engorgement du système. De plus, l'accessibilité aux fauteuils roulants et poussettes constitue un défi sur les trottoirs de la rue principale de même que dans de nombreux commerces dont les restaurants. De plus, la plupart des services médicaux sont situés à Pointe-Claire, l'Île-Perrot, Vaudreuil-Dorion, etc. Les cliniques sans rendez-vous les plus proches sont localisées à l'Île-

Perrot et à Kirkland et l'hôpital le plus accessible est situé à Pointe-Claire.

La participation de la communauté est élevée dans les organisations bénévoles telles que NOVA, les groupes religieux et le Centre d'action bénévole de l'Ouest-de-l'Île. Elles fournissent des services importants pour les résidants. Les secteurs nord et sud ont des collectivités fortes et impliquées, car de nombreux citoyens sont présents aux rencontres du conseil municipal, participent aux comités et démontrent un désir de contribuer activement au processus démocratique.

#### Description du succès

D'ici 2030, notre communauté privilégiera une haute qualité de vie pour ses résidants en répondant à leurs besoins physiques, mentaux et sociaux par des décisions ayant une incidence sur la santé et le bien-être de la communauté.

Nous aurons du succès quand nous aurons réalisé ce qui suit :

- Tous les résidants profiteront d'un mode de vie sain**  
Tous les résidants auront la chance de vivre un mode de vie sain et actif. Une bonne alimentation, l'activité physique et les échanges sociaux seront valorisés et activement encouragés.
- Les services de santé et sociaux seront accessibles à tous**  
Nos services de santé et sociaux seront accessibles aux résidants de Sainte-Anne-de-Bellevue, peu importe l'âge, le sexe, le handicap ou le revenu.
- Notre communauté sera un modèle d'implication citoyenne**  
Les citoyens seront engagés et impliqués dans leur communauté grâce au processus démocratique et à des activités communautaires.
- Les polluants environnementaux seront éliminés**  
Notre eau et notre air seront libres de polluants nocifs. La pollution par le bruit provenant des autoroutes, des trains et des bateaux n'aura pas d'incidence négative sur la qualité de vie.



#### Secteurs prioritaires reliés

- Patrimoine architectural et infrastructures
- Alimentation et agriculture
- Espaces naturels
- Énergie et transport
- Gestion de l'eau

#### Stratégies de transition sur 8 ans

Ce qui suit est un ensemble de stratégies qui seront réalisées au cours des huit prochaines années pour entamer la transition de la réalité actuelle vers le succès.

Stratégie	
<b>1. Assurer une variété d'activités sportives et récréatives pour différents groupes d'âge</b>	
<i>Actions proposées</i>	<i>Responsabilité</i>
Développer un plan pour augmenter la variété d'activités sportives et récréatives. <ul style="list-style-type: none"> <li>• Sonder les citoyens afin d'identifier leurs besoins et intérêts</li> <li>• Créer des groupes d'activités tels qu'un club de vélo ou de marche</li> </ul>	Municipal, partenaires
Penser à créer un espace public pour les enfants et les adolescents dans leur quartier.	Municipal, partenaires
<b>2. Augmenter l'accessibilité et la mobilité pour les résidents</b>	
Évaluer l'accessibilité physique globale des fauteuils roulants aux édifices et des infrastructures et définir un plan pour assurer une pleine accessibilité	Municipal, partenaires
Assurer que tous les événements publics organisés par la municipalité soient accessibles en fauteuil roulant	Municipal
Mettre sur pied un service de taxi collectif spécial avec des heures et des itinéraires précis pour les personnes à mobilité réduite, incluant ceux en fauteuil roulant et les aînés	Partenaires
<b>3. Éliminer les polluants environnementaux de l'air, de l'eau et du sol</b>	
Évaluer le risque sur la santé posé par les sols contaminés à Sainte-Anne-de-Bellevue	Municipal, partenaires
Identifier les principales sources de polluants et, si possible, travailler avec les partenaires afin de les réduire	Municipal, partenaires
Améliorer la campagne estivale d'éradication de l'herbe à poux pour réduire les problèmes respiratoires et les allergies	Municipal, citoyens
Utiliser l'éducation et appliquer la réglementation pour que tous les résidants se conforment à la l'interdiction de pesticides en milieu résidentiel	Municipal, citoyens

### Le saviez-vous?

Sainte-Anne-de-Bellevue possède une station d'échantillonnage de la qualité de l'air située sur le chemin Ste-Marie. La qualité de l'air à Sainte-Anne-de-Bellevue peut être consultée quotidiennement sur le site web de la Ville de Montréal.



### 3. Santé et bien-être communautaire (suite)

Créer et implanter des solutions pour atténuer le bruit en provenance des autoroutes et des bateaux	Municipal
Augmenter la sensibilisation du public sur les émissions polluantes et la qualité de l'air	Partenaires

4. Développer des partenariats pour le bien-être et l'implication de la collectivité	
Organiser une « Journée du bien-être » afin de promouvoir un mode de vie sain et amener les gens à Sainte-Anne-de-Bellevue	Municipal, partenaires
Améliorer les mécanismes qui permettent aux résidents de s'impliquer auprès des décideurs municipaux	Municipal
Soutenir un comité de développement durable composé de citoyens pour aider la municipalité dans le processus d'implantation et de planification	Municipal, citoyens
Organiser une « soirée communautaire » afin que les associations puissent promouvoir leurs activités et recruter des bénévoles	Partenaires
Améliorer la reconnaissance envers les bénévoles et organismes communautaires lors d'un événement annuel	Municipal, partenaires

#### Indicateurs-clés de rendement

Ces indicateurs serviront à mesurer et relater les progrès vers le succès en utilisant les stratégies de transition.

- État de santé
- Disponibilité des services
- Accessibilité pour les fauteuils roulants
- Participation électorale



Les citoyens de Sainte-Anne-de-Bellevue peuvent bénéficier d'installations sportives et récréatives extérieures comme le court de tennis au Parc Aumais dans le quartier nord.





## 4. Alimentation et agriculture

Il existe à Sainte-Anne-de-Bellevue une forte culture locale autour de la bonne alimentation et de l'agriculture. Les résidants apprécient la sélection de restaurants et cafés sur la rue Sainte-Anne, le Marché Richard ainsi que le Marché Sainte-Anne. De nombreuses jeunes personnes sont aussi intéressées à l'agriculture biologique grâce au Campus Macdonald de l'Université McGill qui y offre un programme d'études. Malgré cela, le soutien à une alimentation produite et transformée localement a décliné à l'échelle mondiale au cours des dernières années. Cette situation concorde avec une augmentation de « l'empreinte » sociale et environnementale des produits alimentaires venant d'ailleurs qui contribuent à l'augmentation des gaz à effet de serre et qui diminuent la qualité du sol et de l'eau. Si la terre est viciée, la nourriture que nous consommons le sera tout autant.

Sainte-Anne-de-Bellevue est reconnue comme Ville équitable et offre une variété de choix sains et de ressources pour développer les connaissances de ses résidants sur l'agriculture urbaine. Il y a une excellente expertise locale grâce au Campus Macdonald, au Mac Market qui vend des fruits et légumes locaux en saison et au Marché Sainte-Anne, un marché local hebdomadaire qui attire des gens et des producteurs de partout dans l'Ouest-de-l'Île pour ses produits locaux et biologiques. La Coop du Grand Orme offre de nombreux produits locaux et biologiques et des services éducatifs malgré les difficultés financières qu'elle a éprouvées dernièrement. Bien que Sainte-

Anne-de-Bellevue offre une bonne variété de produits locaux, les gens font une grande partie de leur épicerie à l'extérieur de la municipalité. De plus, les aliments locaux ont tendance à être plus chers que les autres et, en général, le système d'alimentation actuel à Sainte-Anne-de-Bellevue dépend d'un pourcentage modérément élevé de produits alimentaires importés.

On estime qu'un résidant urbain sur dix a un accès limité ou inadéquat à la nourriture à cause de contraintes financières. Sachant cela, Sainte-Anne-de-Bellevue exploite une petite banque alimentaire à partir du Centre Harpell. Des organismes tels que la Popote Roulante du Centre d'action bénévole de l'Ouest-de-l'Île et la cuisine collective Corbeille de pain Lac Saint-Louis offrent aussi des ressources et des programmes alimentaires. Or, ces programmes sont méconnus de la population.

L'agriculture est également pratiquée sur le territoire. Le Campus Macdonald est propriétaire de grandes terres agricoles, dont certaines sont utilisées pour la production, bien que la majeure partie des terres agricoles soient vouées à la recherche. Il y a deux jardins communautaires avec une centaine de lots disponibles qui sont très populaires auprès des résidents, des étudiants et du personnel du Campus Macdonald.

### Description du succès

D'ici 2030, notre système alimentaire sera résilient, mettra l'accent sur la production locale et la distribution durable. Il respectera l'environnement et nos ressources naturelles. Il offrira une nourriture de qualité à un coût abordable. En outre, les citoyens recevront de l'éducation nutritionnelle répondant à leurs besoins.

Nous aurons du succès quand nous aurons réalisé ce qui suit :

#### 1. Notre système alimentaire protégera notre santé et l'environnement

Le système alimentaire sera géré par des pratiques améliorant la biodiversité tant au niveau du système alimentaire que des écosystèmes locaux. Les matériaux, les produits chimiques synthétiques et



les composés chimiques persistants seront gérés de façon proactive afin de protéger et d'encourager la santé des personnes et des écosystèmes.

#### 2. Nos résidants auront accès à des aliments locaux et de qualité

Notre système alimentaire sera varié, abordable et accessible à tous les résidants de la communauté. Tous auront accès à des aliments sains, nourrissants et de qualité.

#### 3. L'alimentation et l'agriculture contribueront au bien-être social de notre communauté

Nous ferons la promotion des jardins communautaires. Les espaces urbains publics et privés seront convertis pour la production alimentaire et des liens seront créés entre la nature et les gens par le biais de la nourriture. Les producteurs et les détaillants régionaux seront appréciés et soutenus sur le marché à titre de précieuses composantes pour l'identité, la santé, la vitalité et la prospérité économique de notre région.

### Indicateurs-clés de rendement

Ces indicateurs serviront à mesurer et relater les progrès vers le succès en utilisant les stratégies de transition.

- Étendue des terres agricoles biologiques
- Proximité de l'épicerie
- Projets d'agriculture urbains
- Visiteurs au Marché Sainte-Anne

### Secteurs prioritaires reliés

- Patrimoine architectural et infrastructures
- Culture et identité
- Santé et bien-être communautaire
- Éducation et innovation
- Vitalité économique

#### 4. Nos résidants seront éduqués sur les aliments et la nutrition

Nos résidants de tous âges auront une connaissance nutritionnelle élevée et comprendront les liens entre la nourriture consommée, la santé personnelle et la santé environnementale.

#### 5. L'agriculture à Sainte-Anne-de-Bellevue sera économiquement viable

Notre système alimentaire fournira un salaire adéquat tout en permettant aux producteurs de travailler dans un environnement sain et sécuritaire. Il créera des possibilités d'interactions, de plaisir, d'emplois et de développement communautaire.



Le saviez-vous?

La ville de Sainte-Anne-de-Bellevue a récemment planté plus de 50 variétés d'arbres et arbustes fruitiers le long de la piste cyclable. Une bourse de la Fondation des amis de l'Environnement TD nous a aidés à réaliser ce projet. Nous voulons le poursuivre non seulement dans le but d'embellir la piste cyclable, mais aussi pour encourager la biodiversité et la production locale!



## 4. Alimentation et agriculture (suite)

### Stratégies de transition sur 8 ans

Ce qui suit est un ensemble de stratégies qui seront réalisées au cours des huit prochaines années pour entamer la transition de la réalité actuelle vers le succès.

#### Stratégie

##### 1. Soutenir l'agriculture urbaine à Sainte-Anne-de-Bellevue

###### Actions proposées

Élargir le projet d'arbres fruitiers le long de la piste cyclable dans le quartier nord et planter des arbres et arbustes fruitiers dans les parcs publics	Responsabilité Municipal
Encourager les jardins communautaires et autres formes d'agriculture urbaine dans les nouveaux développements résidentiels, industriels et commerciaux	Municipal, partenaires
Développer des serres sur les toits des édifices industriels	Partenaires
Créer davantage d'espaces de jardins communautaires dans la municipalité	Municipal, citoyens
Créer un programme pour encourager et soutenir l'utilisation agricole des espaces et des terrains urbains (ex. : jardins sur les toits)	Municipal, partenaires
Fournir des ressources éducatives aux citoyens voulant développer l'agriculture chez eux	Partenaires

##### 2. Augmenter la production agricole locale et biologique

Créer un groupe de fermiers, de citoyens et d'autres experts afin d'évaluer les possibilités de relancer la production sur les terres agricoles inutilisées	Partenaires
Soutenir la conversion de terres agricoles en une agriculture biologique	Partenaires
Protéger les terres cultivables	Partenaires
Soutenir le développement de l'agriculture biologique au Campus Macdonald	Partenaires

##### 3. Développer des points de vente et de distribution pour les produits sains locaux

Évaluer la possibilité d'ouvrir le Marché Sainte-Anne plus d'une journée par semaine	Partenaires
Créer un kiosque à côté de la piste cyclable et de l'Arboretum Morgan où des produits frais locaux pourraient être vendus	Partenaires
Travailler avec les supermarchés locaux afin d'augmenter les volumes de produits locaux et biologiques	Partenaires
Augmenter le nombre de cuisines collectives pour que les citoyens moins fortunés aient accès à de la nourriture et de meilleures connaissances en nutrition	Partenaires

##### 4. Développer et lancer une campagne de sensibilisation publique sur la santé et les avantages économiques des produits locaux et des bonnes habitudes alimentaires

Promouvoir des habitudes alimentaires saines et durables dans les publications de la Ville	Municipal, partenaires
Promouvoir le statut de Ville équitable de Sainte-Anne-de-Bellevue au sein de la communauté et dans les médias	Municipal
Lancer un projet de jardinage, de cuisine, de nutrition et de santé en collaboration avec le Campus Macdonald	Partenaires
Organiser des visites à la ferme par les écoles ainsi que des projets scolaires reliés à l'agriculture	Partenaires
Utiliser l'expertise de notre ville en agroalimentation pour éduquer le reste de l'Ouest-de-l'Île	Partenaires



Le Marché Sainte-Anne est en opération depuis 2000. C'est l'un des rares marchés sur l'île de Montréal à être en activité tout au long de l'année, attirant des producteurs locaux et biologiques et de nombreux résidents de tout l'Ouest-de-l'Île. En 2012, plus de 30 marchands ont servi la population avec leurs produits régionaux. Le Marché Sainte-Anne est devenu un exemple pour la création de nouveaux marchés dans la région.



## 5. Éducation et innovation

Sainte-Anne-de-Bellevue est le domicile de centres d'apprentissage, de la garderie jusqu'aux établissements d'enseignement supérieur, en regroupant

le Campus Macdonald de l'Université McGill, le Collège John Abbott, l'école secondaire Macdonald et l'école du Bout-de-l'Isle. De plus, beaucoup d'espaces et d'organismes communautaires se consacrent à l'éducation sur le développement durable et à l'apprentissage à plus long terme. Ceux-ci incluent la Coop du Grand Orme, le zoo Ecomuseum et la bibliothèque municipale de Sainte-Anne-de-Bellevue.

Le Campus Macdonald fait partie des universités les plus prestigieuses et accueille environ 1 500 étudiants canadiens et internationaux. Ils y poursuivent des études au sein de la faculté des sciences de l'agriculture et de l'environnement, de l'école de diététique ou de l'école de l'environnement. De plus, de nombreuses études y sont faites quant à la durabilité de l'eau, du sol, de la nourriture et de l'environnement en plus du développement durable. Le campus Macdonald est propriétaire d'environ la moitié du territoire de Sainte-Anne-de-Bellevue. L'arboretum Morgan et la ferme Macdonald couvrent la majorité des terres. Le Collège John Abbott accueille environ 6000 étudiants dans ses programmes généraux et techniques. On y a construit récemment un nouveau centre des sciences et des technologies qui est en voie de certification LEED Or.

La Ville partage avec ces institutions l'objectif de favoriser l'apprentissage. C'est pourquoi, elle n'hésite pas à établir des partenariats avec ces dernières. La Ville finance une bourse d'étude annuelle au Campus Macdonald. En plus, elle encourage aussi certaines initiatives à l'école secondaire comme un «nettoyage d'une journée des cours d'école».

### Le saviez-vous?

William Macdonald, fondateur du campus du même nom, fut un des plus grands philanthropes de l'Empire britannique. Il a fondé le campus afin d'offrir différentes possibilités aux populations rurales en créant des programmes pédagogiques menant à des diplômes en agriculture.

Elle a contribué aussi à certains projets de recherche avec des étudiants de McGill. Cependant, ces partenariats se sont déroulés sur une base ponctuelle.

### Description du succès

D'ici 2030, Sainte-Anne-de-Bellevue sera reconnue comme une ville où le développement durable est réalisé grâce à l'éducation et à l'innovation; où les idées sont valorisées, la curiosité encouragée; l'échange des connaissances souhaitée et où les individus et organismes tentent d'apprendre les uns des autres.

Nous aurons du succès quand nous aurons réalisé ce qui suit :

#### 1. Notre communauté fera la promotion de la recherche et de l'innovation:

La Ville encouragera l'innovation et permettra aux grandes idées de s'épanouir tout en encourageant les projets et les initiatives des étudiants. Nous ferons aussi la promotion de la recherche à la fine pointe de la technologie en matière de développement durable.

#### 2. Nous créerons des partenariats en éducation:

La Ville offrira des occasions d'éducation communautaire. Nous ferons la promotion de nos ressources locales naturelles grâce à des possibilités d'excursions pédagogiques. Nous travaillerons avec des partenaires pour développer des programmes inédits et créatifs pour la communauté. Les institutions scolaires établiront des partenariats entre elles pour concrétiser des projets pédagogiques qui font la promotion du développement durable.

#### 3. On visera le développement durable transversal:

À Sainte-Anne-de-Bellevue, nous utiliserons une myriade de possibilités pédagogiques visant la mise en place de solutions innovatrices durables dans notre communauté. Le développement durable sera intégré dans le curriculum de nos institutions scolaires et celles-ci utiliseront notre riche histoire locale et notre patrimoine naturel comme possibilités pédagogiques.

### Stratégies de transition sur 8 ans

Ce qui suit est un ensemble de stratégies qui seront réalisées au cours des huit prochaines années pour entamer la transition de la réalité actuelle vers le succès.



### Secteurs prioritaires reliés

- Culture et identité
- Alimentation et agriculture
- Vitalité économique
- Espaces naturels
- Énergie et transports

#### Stratégie:

##### 1. Promouvoir la recherche et l'innovation effectuées à Sainte-Anne-de-Bellevue

Actions proposées	Responsabilité:
Faire l'inventaire des projets des étudiants dans les écoles locales	Partenaires
Promouvoir la recherche et les travaux effectués dans les institutions scolaires de Sainte-Anne-de-Bellevue par l'entremise de bulletins, d'articles ou de publications	Municipal, partenaires

##### 2. Impliquer les intervenants dans des partenariats afin de développer l'expertise en développement durable

Mettre sur pied un comité pédagogique sur le développement durable, avec à sa tête les institutions scolaires de Sainte-Anne-de-Bellevue, afin d'identifier des possibilités d'apprentissage et de partage	Institutions scolaires
Intégrer le développement durable dans le curriculum des écoles	Institutions scolaires
Organiser des projets éducatifs dans les écoles primaires et secondaires avec des organismes environnementaux et sociocommunautaires	Partenaires
Offrir des activités qui encouragent l'apprentissage du développement durable dans les camps de jour	Municipal
S'assurer que les services de la bibliothèque répondent aux besoins de la population	Municipal

##### 3. Soutenir l'implication au niveau du développement durable

Soutenir des changements environnementaux durables au sein des différents services de la Ville	Municipal
Offrir chaque année la possibilité à au moins un stagiaire d'effectuer des projets environnementaux ou sociaux	Municipal

### Indicateurs-clés de rendement

Ces indicateurs serviront à mesurer et relater les progrès vers le succès en utilisant les stratégies de transition.

- Nombre de cours offerts
- Amélioration du curriculum
- Réussite scolaire



## 6. Vitalité économique

L'activité économique à Sainte-Anne-de-Bellevue se déroule dans les deux quartiers de la ville.

La rue Sainte-Anne, où se regroupent restaurants, cafés, services de santé et de mieux-être, une pharmacie, des boutiques artisanales, services d'esthétique, une épicerie et d'autres services commerciaux et d'affaires variés, constitue le noyau commercial du quartier sud. Sa proximité avec le bord de l'eau a favorisé l'implantation de nombreux restaurants qui font la joie de la population locale et des touristes estivaux. Selon Parcs Canada, le canal de Sainte-Anne-de-Bellevue reçoit plus de 150 000 visiteurs chaque année et environ 85% d'entre eux proviennent de l'extérieur de la municipalité.

La rue Sainte-Anne a été le théâtre de nombreux travaux de construction et de revitalisation de 2010 à 2012 mais en revanche, ceux-ci n'ont pas été sans gêner l'activité économique des commerçants. Depuis 2012, environ une quinzaine de commerces de la rue Sainte-Anne ont fermé leur porte, en partie à cause du prix élevé des loyers. Les résidents ont suggéré pour les remplacer différents services qui, croient-ils, les serviraient davantage: une succursale de la SAO, une quincaillerie et une autre épicerie. La Ville n'a toutefois pas le pouvoir légal d'offrir un allègement fiscal aux entreprises désirant s'établir sur son territoire.

Le quartier nord abrite la majeure partie de l'activité industrielle de Sainte-Anne-de-Bellevue. Le parc

industriel regroupe plusieurs entreprises, dont Schluter Systems qui possède un édifice certifié LEED. Le parc industriel contribue largement à l'assiette fiscale de Sainte-Anne-de-Bellevue. Une des préoccupations est le transfert de l'Hôpital Sainte-Anne du gouvernement fédéral au gouvernement provincial qui amènera une baisse significative des revenus fiscaux.

Malgré une population d'environ 1500 habitants, on ne retrouve ni activité commerciale, ni vente au détail au sein du quartier nord. Le secteur commercial le plus rapproché se trouve aux confins de Kirkland. Les résidents doivent donc se déplacer dans d'autres municipalités pour effectuer leurs emplettes et pour se divertir. C'est pourquoi, il sera important de s'assurer que le développement commercial au sein du quartier nord soit équilibré par rapport à celui du quartier sud.

La ville en elle-même possède beaucoup d'attractions: un village historique et un bord de l'eau public dans le quartier sud, une abondance d'espaces naturels dans le quartier nord. Celles-ci en font une destination touristique reconnue. La prospérité du Marché Sainte-Anne, un marché local de fin de semaine, témoigne de la force d'attraction de la ville.



### Description du succès

D'ici 2030, nos entreprises locales et nos services commerciaux se développeront tout en desservant la population locale. Ils seront également exploités grâce à des pratiques durables. Les commerces locaux et les secteurs résidentiels, scolaires, institutionnels et industriels généreront une assiette fiscale adéquate pour soutenir nos différents services.

Nous aurons du succès quand nous aurons réalisé ce qui suit :

#### 1. De l'emploi et accessibilité

Les gens de notre collectivité auront un bon travail auquel ils auront facilement accès.

#### 2. Un quartier nord dynamique

Le secteur d'affaires central sera développé dans le quartier nord et desservira les besoins de la population locale. Notre secteur industriel sera développé grâce à une industrie ayant très bonne réputation et peu d'impact sur l'environnement tout en étant intégré à la communauté et à l'environnement.

#### 3. Un village animé

La rue Sainte-Anne sera dynamique et pleine de vie où il existera un mélange d'activités économiques multidimensionnelles répondant aux besoins de la population locale et à ceux des visiteurs, des étudiants et des touristes tout au long de l'année. Le village sera pensé en fonction des piétons et sera bien desservi par le transport en commun. Les voies cyclables et pédestres seront sécuritaires, accessibles et plaisantes tant pour les résidents que les visiteurs.

#### 4. Une économie locale

Il y aura une gamme de services et d'entreprises pour le bénéfice de la population locale. Les entreprises et entrepreneurs locaux connaîtront beaucoup de succès, ce qui ajoutera à la diversité de notre économie.

### Secteurs prioritaires reliés

- Patrimoine architectural et infrastructures
- Alimentation et agriculture
- Éducation et innovation
- Espaces naturels
- Énergie et transport

Le saviez-vous?

Jusque dans les années 1980, vous pouviez trouver des quincailleries, un cinéma, des boulangeries, une épicerie et des magasins d'alcool dans le village de Sainte-Anne-de-Bellevue. Avec l'avènement des magasins à grande surface, beaucoup de ces petits commerces ont quitté notre ville.





## 6. Vitalité économique (suite)

### Stratégies de transition sur 8 ans

Ce qui suit est un ensemble de stratégies qui seront réalisées au cours des huit prochaines années pour entamer la transition de la réalité actuelle vers le succès.

Stratégie	
1. Favoriser les achats locaux et développer le potentiel commercial dans le secteur nord	
Actions proposées	Responsabilité
Conjointement avec le nouveau Programme Particulier d'Urbanisme (PPU), évaluer la possibilité de développer une série de petites entreprises dans le secteur nord	Municipal, partenaires
2. La viabilité des petites entreprises est renforcée dans le village afin d'attirer les touristes et les gens dans les commerces	
Travailler avec la Société de Développement Commercial (SDC) afin de s'assurer que les propriétaires rendent les vitrines vides attrayantes :	Partenaires
• Décorer les vitrines vides avec des créations d'artistes locaux	
Planifier le remplacement et la réparation des infrastructures qui se détériorent	Municipal, partenaires
Améliorer continuellement la diversité, la qualité des biens et le service à la clientèle afin d'attirer davantage de clientèle locale et touristique	Partenaires
Créer un espace public de rassemblement au coin des rues Sainte-Anne et Saint-Pierre	Municipal
Améliorer la réputation des restaurants et de la nourriture locale de Sainte-Anne-de-Bellevue en explorant la création d'un « Festival gourmand » comme événement distinctif	Partenaires, municipal
3. Créer une stratégie de développement économique en harmonie avec les objectifs généraux et stratégiques à long terme de Sainte-Anne-de-Bellevue	
Travailler avec les propriétaires à réduire le nombre de vitrines vides	Municipal, partenaires
Explorer des changements de zonage pour permettre le développement commercial	Municipal
Encourager l'implication des résidents et le soutien de la Ville envers la Société de développement commercial de Sainte-Anne-de-Bellevue pour améliorer la cohérence des promotions	Municipal
Faire de Sainte-Anne-de-Bellevue une destination unique pour les touristes. Créer un thème ou une marque pour le village afin d'inciter les gens à venir	Partenaires
4. Développer une politique municipale d'achat durable	
Instaurer des directives d'achats durables pour la municipalité et les entreprises	Municipal, partenaires

### Indicateurs-clés de rendement

Ces indicateurs serviront à mesurer et relater les progrès vers le succès en utilisant les stratégies de transition.

- Nombre de touristes
- Services et commodités
- Taux de succès des entreprises
- Création d'emplois



Cette grande maison en pierres est au centre d'un vaste domaine connu comme la ferme Peter Williamson dans le quartier nord de Sainte-Anne-de-Bellevue. Williamson, un Écossais d'origine, avait baptisé sa propriété "Braerob farm", car Braerob vient évoquer de manière poétique la beauté et la richesse historique des lieux. Le mot "Brae", d'origine écossaise, désigne la douce montée du terrain du chemin public vers le sommet de la côte Sainte-Marie, alors que "Rob" rappelle le nom de la famille Robillard qui défricha et cultiva cette terre pendant près de 200 ans.

L'histoire de la ferme Robillard débute en 1739, lorsque Claude Robillard acquiert la concession de Thomas Ranger sur la côte Sainte-Marie.





## 7. Espaces naturels

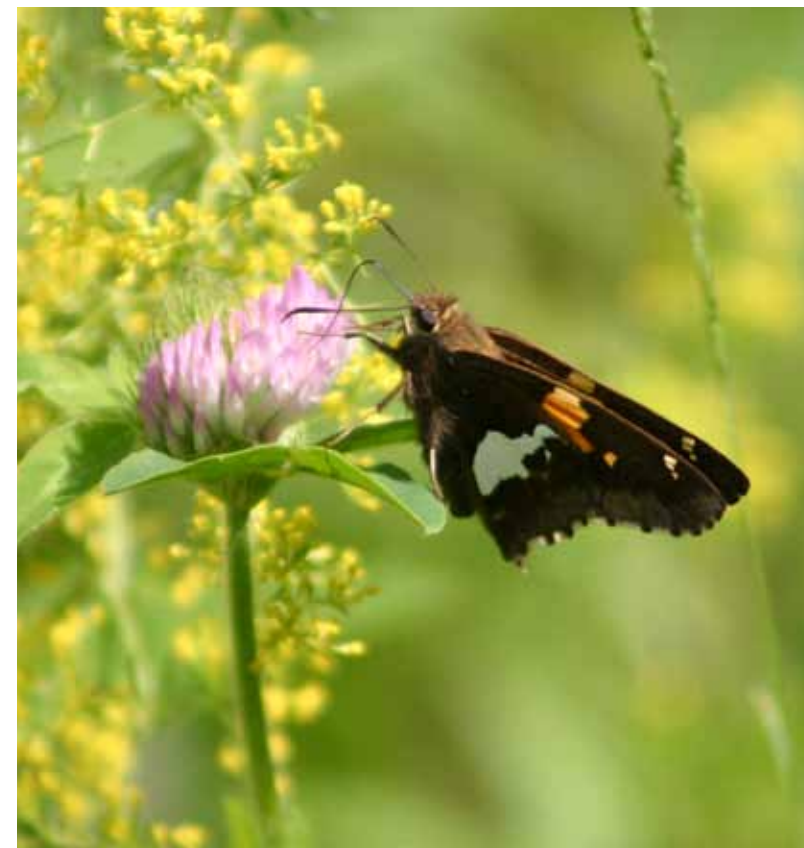
Un rapport important, *l'Évaluation des écosystèmes pour le millénaire* publié en mars 2005, met l'accent sur la perte substantielle et irréversible à grande échelle de la diversité de la vie sur Terre alors que quelque 10 à 30 % des mammifères, des oiseaux et des amphibiens sont menacés d'extinction à cause de l'activité humaine. Un autre rapport de l'ONU (Perspectives mondiales de la diversité biologique 3) souligne que le taux de perte de biodiversité n'a pas diminué à cause de la persistance, voire de l'intensification, des cinq principaux facteurs suivants:

1. Perte et dégradation des habitats
2. Changements climatiques
3. Charge excessive en éléments nutritifs et autres formes de pollution
4. Surexploitation et utilisation non durable
5. Espèces exotiques envahissantes

Malgré ces faits, il existe encore à Sainte-Anne-de-Bellevue des espaces avec une grande biodiversité. C'est le cas à l'Arboretum Morgan, du parc-nature de l'Anse-à-l'Orme et de l'écoterritoire qui doivent être conservés et protégés contre les cinq facteurs cités plus haut. Certains de ces facteurs ne sont pas exclusivement liés aux activités de Sainte-Anne-de-Bellevue; d'une perspective municipale, on ne peut pas y faire grand-chose. En revanche, d'autres sont de nature locale et peuvent être réglementés (comme certaines formes de pollution, la dégradation des habitats et les espèces exotiques envahissantes). En août 2011, l'agglomération de Montréal, le ministère

du Développement durable, de l'Environnement et des Parcs et Investissement Québec, se sont engagés publiquement à protéger 31 hectares de l'écoterritoire de l'Anse-à-l'Orme. C'est grâce au lobbying actif de la Ville de Sainte-Anne-de-Bellevue que l'entente a été finalisée. Cette entente agrandit le parc-nature de l'Anse-à-l'Orme de plus de 200 hectares, un espace qui comprend un marécage, un ravage de cervidés (sorte de chemin de neige battue où environ quarante cerfs de Virginie passent l'hiver), dix espèces rares de plantes provinciales et une forêt de cèdres. Il reste des terres dans l'écoterritoire identifié qui n'ont pas encore été acquises par Montréal pour compléter l'expansion prévue du parc-nature de l'Anse-à-l'Orme. Cependant, l'agglomération de Montréal et la Ville de Sainte-Anne-de-Bellevue travaillent activement à trouver des solutions.

Comparativement à de nombreuses municipalités avoisinantes de l'Île de Montréal, Sainte-Anne-de-Bellevue a la chance d'avoir environ 30 % de son territoire boisé ou qui soit utilisé pour l'agriculture ou comme parc. La Ville est aussi heureuse que le zoo Ecomuseum et l'Arboretum Morgan encouragent la conservation des espaces naturels grâce à l'enseignement de l'histoire naturelle et à la promotion.



### Le saviez-vous?

L'Arboretum Morgan de l'Université McGill est le domicile de 30 espèces de mammifères, de 20 espèces de reptiles et d'amphibiens, de plus de 170 espèces d'oiseaux migrateurs et hivernants, et d'espèces rares dont la sanguinaire du Canada ainsi que l'azaret du Canada.



### Secteurs prioritaires reliés

- Patrimoine architectural et infrastructures
- Culture et identité
- Santé et bien-être communautaire
- Éducation et innovation
- Vitalité économique
- Gestion de l'eau

### Description du succès

D'ici 2030, nos espaces naturels seront protégés pour favoriser l'intégrité et la biodiversité de l'écosystème. Tous nos espaces naturels seront reliés par des corridors adéquats et conçus scientifiquement. De plus, les espaces seront restaurés et naturalisés de nouveau dans la mesure du possible. Notre engagement à préserver nos espaces naturels sera une partie intégrante de l'identité et des valeurs que nous partageons.

Nous aurons du succès quand nous aurons réalisé ce qui suit :

#### 1. L'intégrité des écosystèmes sera préservée, voire améliorée à l'intérieur de nos espaces protégés

Les écosystèmes qui occuperont les espaces protégés de l'Arboretum Morgan et le parc-nature de l'Anse-à-l'Orme continueront d'exister de manière durable et autoréglée sans être compromis par les activités et les structures humaines.

#### 2. Nous valoriserons notre patrimoine naturel

Notre communauté sera consciente du fait que nous sommes fortunés d'avoir une abondance d'espaces naturels. En les préservant, nous conserverons un des derniers espaces riches en biodiversité sur l'Île de Montréal pour le bénéfice de tous.

#### 3. Il y aura sensibilisation et éducation concernant les espaces naturels

Les membres de la communauté connaîtront la valeur de ces espaces naturels et seront au courant de leurs grandes ressources pédagogiques.

#### 4. Les intervenants seront des partenaires actifs pour la conservation des espaces naturels

Les propriétaires, le Campus Macdonald de l'Université McGill, la ville de Sainte-Anne-de-Bellevue et l'agglomération de Montréal travailleront en partenariat pour conserver, améliorer et protéger nos espaces naturels.

### Indicateurs-clés de rendement

Ces indicateurs serviront à mesurer et relater les progrès vers le succès en utilisant les stratégies de transition.

- Étendue de parcs et d'espaces verts
- Population d'espèces envahissantes
- Qualité de l'eau de la rivière à l'Orme
- Surface de marécages naturels



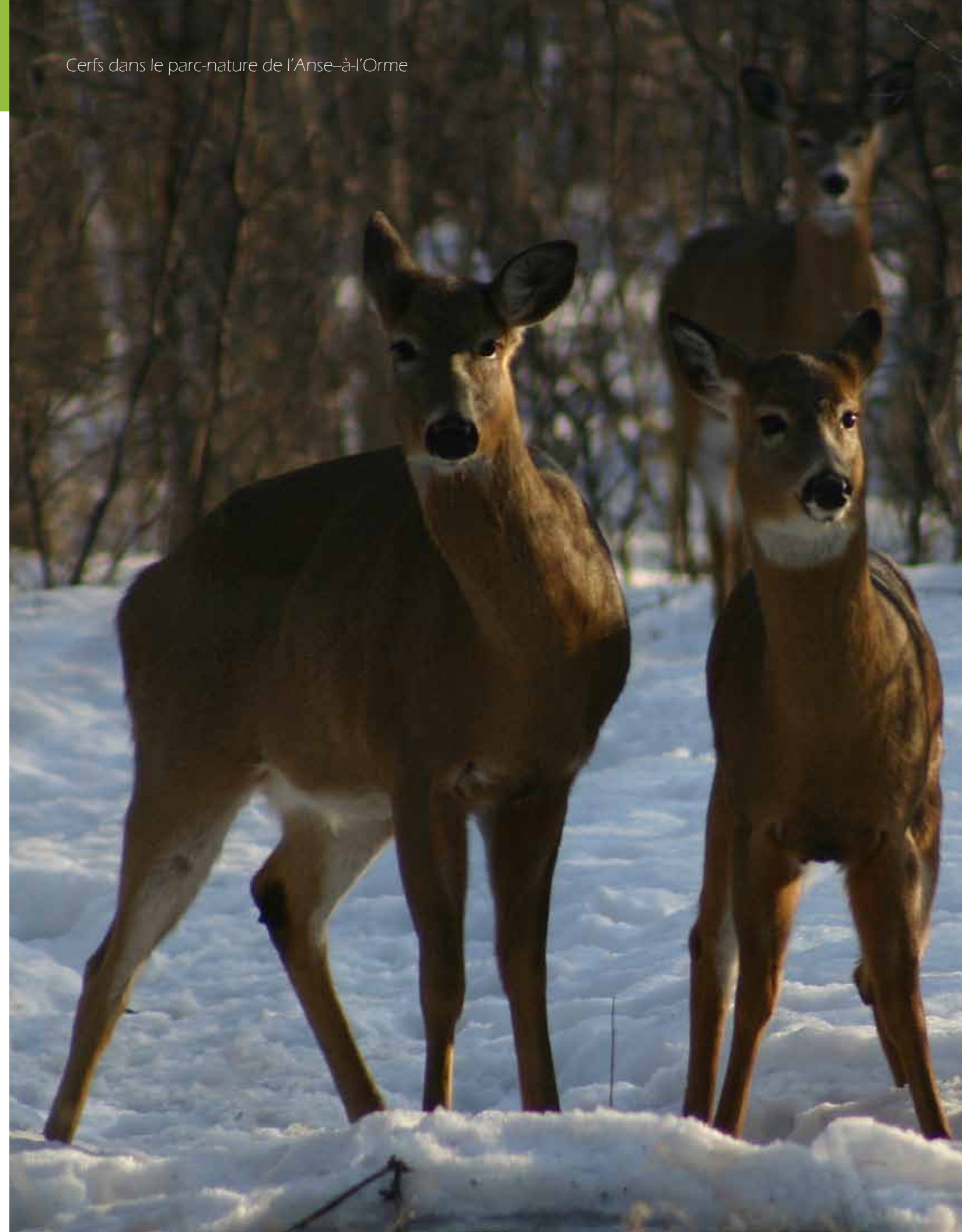
## 7. Espaces naturels (suite)

### Stratégies de transition sur 8 ans

Ce qui suit est un ensemble de stratégies qui seront réalisées au cours des huit prochaines années pour entamer la transition de la réalité actuelle vers le succès.

Stratégie	
1. Protéger la biodiversité et les espaces naturels	
<i>Actions proposées</i>	<i>Responsabilité</i>
Effectuer des études d'impacts environnementaux avant tout développement	Partenaires
Implanter des règlements pour la préservation du plus grand espace naturel ou forestier possible lors du développement et des rénovations (c.-à-d. aucune coupe à blanc)	Municipal
Utiliser des espèces indigènes dans les plantations municipales	Municipal
Imposer des amendes sévères pour les braconniers en forêt	Municipal
Imposer des amendes pour avoir jeté des débris dans les parcs et forêts	Partenaires
Entamer le processus de renaturalisation des rivages	Municipal, agglomération
Restaurer la qualité de la rivière à l'Orme en : <ul style="list-style-type: none"> <li>• Identifiant les sources de pollution de l'eau en travaillant avec la Direction de l'environnement de Montréal</li> <li>• Travaillant à réduire ces sources de pollution</li> <li>• Protégeant les écosystèmes sensibles</li> </ul>	Municipal, agglomération partenaires
Préserver les plantes et la verdure sur la piste cyclable en agrandissant la plantation d'arbres fruitiers le long de la piste	Municipal
Contrôler et restreindre la croissance des espèces envahissantes (ex.: <i>Rhamnus cathartica</i> )	Citoyens, municipal, partenaires
2. Promouvoir la valeur de nos espaces naturels	
Effectuer un inventaire biologique et identifier les espèces à risques au sein de la municipalité	Municipal, partenaires
Utiliser la promenade surélevée du canal pour y afficher des renseignements sur la biodiversité et ainsi informer les citoyens et les visiteurs	Partenaires
Développer des activités qui permettent aux gens de profiter de la nature comme la création d'un service de location de canots et de kayaks	Partenaires
Inclure de courtes vidéos portant sur la valeur de nos espaces naturels sur le site web de la Ville	Citoyens, municipal
3. Maintenir des partenariats actifs avec les intervenants dans la conservation des espaces naturels	
Sensibiliser les jeunes à l'importance de préserver la nature au moyen d'initiatives pédagogiques conjointes avec le zoo Ecomuseum, le Campus Macdonald et l'Arboretum Morgan	Partenaires
Promouvoir Sainte-Anne-de-Bellevue comme le meilleur site d'écotourisme sur l'Île de Montréal	Municipal
Travailler avec les partenaires existants pour conserver les 12 hectares restants de l'écoterritoire de l'Anse-à-l'Orme	Municipal, ville de Montréal, MDDEP
Proposer que les étudiants en technique policière du Collège John Abbott agissent en tant que « brigadiers de la biodiversité. »	Partenaires

Cerfs dans le parc-nature de l'Anse-à-l'Orme





## 8. Énergie et transport

Sainte-Anne-de-Bellevue est dans une situation inhabituelle pour une petite communauté. Environ 10 000 personnes par jour passent à Sainte-Anne-de-Bellevue et des milliers de véhicules empruntent son territoire quotidiennement pour le trajet aller-retour vers Montréal. Les nombreux véhicules sur son territoire proviennent principalement des institutions scolaires. Les étudiants viennent d'ailleurs pour fréquenter le Campus Macdonald de l'Université McGill, le Collège John Abbott, l'école secondaire Macdonald, l'école Bout-de-l'Isle et l'école secondaire Saint-Georges (située à Senneville sur la rue Sainte-Anne).

L'augmentation de la population de L'Île-Perrot fait en sorte que Sainte-Anne-de-Bellevue est utilisée comme échangeur entre la 40 et la 20 pour les conducteurs se dirigeant vers le pont Galipeault. La plupart des résidents de Sainte-Anne-de-Bellevue vont travailler en automobile bien que Sainte-Anne-de-Bellevue soit desservie par le train de banlieue de l'AMT et par les autobus de la STM. Le train de banlieue fournit des services pour les banlieusards à destination de Montréal lors des heures de pointe. Les lignes d'autobus 200 et 211 assurent le service en semaine et la fin de semaine sur l'Île de Montréal. Les lignes d'autobus 405, 411 et 419 assurent aussi le service pendant la semaine du terminal d'autobus et du Collège John Abbott jusqu'en ville et au centre Fairview. Les navettes sont utilisées pour transporter les résidents du terminus de Sainte-Anne-de-Bellevue

vers le village et l'Hôpital Sainte-Anne. Le quartier nord de Sainte-Anne-de-Bellevue a accès à la ligne d'autobus 419. Un taxibus a récemment été ajouté afin de fournir des services exclusivement dans le quartier nord durant la fin de semaine.

Bien que le village de Sainte-Anne-de-Bellevue soit divisé par deux autoroutes, les deux secteurs jouissent d'un bon accès aux artères majeures, à une gare et au transport en commun. Avec toute création de nouveaux développements résidentiels dans le quartier nord, nous devons nécessairement modifier l'infrastructure existante afin de desservir la nouvelle population tout en mettant l'accent sur un développement centré sur les piétons et le transport en commun.

Au Québec, environ 98% de l'énergie pour nos besoins de chauffage provient de l'énergie hydroélectrique. Le bois et les combustibles fossiles comme le mazout et le gaz naturel sont toujours utilisés comme sources d'énergie. Les gaz à effet de serre et les particules fines sont plus élevés pour le pétrole de chauffage et la combustion du bois. Des efforts sont en cours afin de réduire leur utilisation.



### Secteurs prioritaires reliés

- Patrimoine architectural et infrastructures
- Santé et bien-être communautaire
- Éducation et innovation
- Vitalité économique

Sainte-Anne-de-Bellevue voit apparaître de nouveaux progrès en matière d'efficacité énergétique. Des systèmes de chauffage géothermique sont en cours d'installation à l'Hôpital Sainte-Anne, à Schluter Systems et au Collège John Abbott. La Ville a pris des mesures pour réduire son empreinte en participant à L'Heure de la Terre, en réalisant un inventaire de gaz de serre pour la période 2008-2009, en utilisant des véhicules hybrides, et en installant des lampes à LED sur certaines rues.

### Description du succès

D'ici 2030, notre consommation d'énergie et notre transport seront sécuritaires, efficaces, accessibles et sans danger. Nous ne contribuerons pas à l'augmentation des émissions des GES ni à la pollution atmosphérique. Nous encouragerons la conservation d'énergie et le transport actif grâce à l'éducation, à des incitatifs et à l'offre de transport.

Nous aurons du succès quand nous aurons réalisé ce qui suit :

#### 1. Le transport sera sécuritaire et efficace

Notre système de transport encouragera et facilitera le transport sécuritaire, efficace et actif. Nous accorderons la priorité à nos réseaux de transport en commun tout en ayant des routes sécuritaires et efficaces. Le nombre de véhicules avec un seul passager traversant Sainte-Anne-de-Bellevue ou s'y garant n'augmentera pas.

#### 2. Les émissions de gaz à effet de serre seront réduites et la qualité de l'air sera améliorée

Nos bâtiments et systèmes de transport réduiront leurs consommations énergétiques, leurs émissions et leur dépendance envers les combustibles fossiles en investissant dans des technologies et des carburants alternatifs. La qualité de l'air sera améliorée.

#### 3. Le transport actif sera encouragé

Nous ferons la promotion de nos voies cyclables et pédestres et celles-ci seront améliorées pour une communauté saine. Les quartiers nord et sud seront facilement accessibles à vélo et à pied.



Le saviez-vous?

Les camions des Travaux publics de Sainte-Anne-de-Bellevue fonctionnent au biodiésel dont 5 % provient d'huiles et de graisses recyclées, une énergie renouvelable, réduisant ainsi les émissions de GES.



## 8. Énergie et transport (suite)

### Stratégies de transition sur 8 ans

Ce qui suit est un ensemble de stratégies qui seront réalisées au cours des huit prochaines années pour entamer la transition de la réalité actuelle vers le succès.

#### Stratégie

##### 1. Améliorer le réseau de transport

###### Actions proposées

Développer une stratégie pour améliorer le stationnement en ville. Les partenaires impliqués devront aborder la question du stationnement en ville et l'impact des étudiants se garant dans les rues de la ville	Responsabilité Municipal, partenaires
Créer une stratégie d'amélioration du transport en incluant un développement du transport en commun dans le quartier nord et une stratégie pour améliorer le service de trains de banlieue	Municipal, agglomération, partenaires

##### 2. Réduire les émissions de gaz à effet de serre et améliorer la qualité de l'air

Travailler avec les institutions scolaires pour réduire à chaque jour le nombre de véhicules avec une seule personne à bord dans Sainte-Anne-de-Bellevue afin d'améliorer le stationnement et réduire les émissions polluantes	Citoyens, partenaires, municipal
Réserver au moins une journée par année pour les vélos avec fermeture des rues	Municipal
Encourager le changement des véhicules municipaux pour des véhicules hybrides, électriques ou utilisant un carburant de remplacement	Municipal
Encourager l'utilisation de l'énergie renouvelable, la réduction de l'utilisation de l'électricité et la conservation de l'énergie	Municipal, citoyens, partenaires
Promouvoir et appliquer des politiques obligeant les conducteurs à couper le moteur de leur véhicule lorsqu'ils sont arrêtés	Municipal

##### 3. Promouvoir et encourager le transport actif en apportant des améliorations aux infrastructures

Concevoir des infrastructures dans tous les quartiers en faveur des piétons, des cyclistes et du transport en commun	Municipal, partenaires
Offrir plus de supports à vélo dans le centre-ville de Sainte-Anne-de-Bellevue, aux gares et dans tous nouveaux développements	Municipal, partenaires
Allonger et relier les pistes cyclables afin que plus de gens les utilisent pour le transport régulier et non seulement à des fins récréatives. Faire le lien entre les gares et les vélos Bixi afin de faciliter le transport vers les trains de banlieue	Municipal, partenaires

##### 4. Appliquer des règlements pour la navigation de plaisance

Implanter et faire respecter des limites de vitesse et sonores pour les bateaux à moteur et de plaisance	Municipal, Parcs Canada
Travailler avec Parcs Canada pour créer une zone sans sillage à l'ouest des écluses	Municipal, Parcs Canada

#### Indicateurs-clés de rendement

Ces indicateurs serviront à mesurer et relater les progrès vers le succès en utilisant les stratégies de transition.

- Satisfaction à l'égard du transport local
- Émissions de gaz à effet de serre
- Proximité du transport en commun
- Qualité de l'air local



La gare de Sainte-Anne-de-Bellevue est le principal mode de transport pour les résidents qui doivent se rendre à Montréal quotidiennement. L'augmentation de service du train de banlieue a été un objectif de transport en commun de l'Ouest-de-l'Île, car il contribue à réduire l'usage des véhicules à un seul passager, la congestion et l'émission de GES.



## 9. Gestion des ressources et des déchets

En 2011, chaque résidant de Sainte-Anne-de-Bellevue a produit environ 300 kg de déchets, acheminant ainsi plus de 1600 tonnes de matières vers des sites d'enfouissement. Ainsi, 70% des déchets de la collectivité se sont rendus à ces sites d'enfouissement, tandis que seulement 30%, ou 600 tonnes, de matières recyclables et organiques de la collectivité ont été détournées de ces sites.

À l'heure actuelle, la collecte des déchets et des matières recyclables pour les résidants et les commerces (excluant les institutions et les industries) a lieu une fois par semaine et il existe quelques restrictions pour la production de déchets. Nous avons un programme subventionné en place pour que les résidants puissent faire l'acquisition d'un composteur. La cueillette des branches a maintenant lieu tout au long de l'année, et celle des feuilles mortes se fait deux fois par année, soit au printemps et à l'automne. Un programme de la Ville de Montréal permet des collectes itinérantes de déchets domestiques dangereux et s'arrêtent à Sainte-Anne-de-Bellevue. La peinture, l'huile, les métaux, les matériaux de construction et les appareils électroniques peuvent être ramassés sur demande par un simple appel à la municipalité. L'Écocentre le plus près est situé à Lasalle et il accepte tout au long de l'année les déchets dangereux, les appareils électroniques, les matériaux de construction et autres déchets.

Il existe d'excellents exemples de programmes de réacheminement des déchets à Sainte-Anne-de-Bellevue. Gorilla Composting, un groupe géré par des étudiants exploite des installations de compostage sur le Campus Macdonald permettant ainsi aux étudiants et au personnel de faire du compostage avec leurs déchets alimentaires. L'Hôpital Sainte-Anne fait aussi une excellente gestion des déchets dangereux et possède son propre programme de recyclage. En été, la Patrouille verte fait la promotion du compostage et de la réduction des déchets avec, entre autres, des ateliers pour les enfants des camps de jour. Même avec

tous ces programmes, nous devons quand même continuer à faire de la sensibilisation et à promouvoir la réduction de notre consommation, la réutilisation plutôt que de considérer le recyclage comme l'unique solution à nos problèmes de déchets.

L'implantation d'une collecte de matières organiques est planifiée pour le début 2013. Des mesures sont mises en place avec le Plan d'action de gestion des matières résiduelles 2010-2015 de l'agglomération de Montréal pour augmenter le taux de réacheminement à 80 %.

### Description du succès

D'ici 2030, Sainte-Anne-de-Bellevue sera une communauté à production nette zéro-déchet; ainsi, elle ne contribuera plus aux sites d'enfouissement. Le bien-être humain et écologique sera assuré, car les produits qui entrent dans l'économie locale seront durables et ceux qui en sortent seront gérés adéquatement.

Nous aurons du succès quand nous aurons réalisé ce qui suit :

- Encourager l'approvisionnement durable:** Les produits que nous utilisons seront acquis de la façon la plus durable possible en tenant compte du coût, des processus de production et des produits. Nous voudrions des biens recyclables, biodégradables et non toxiques lorsque c'est possible.
- Améliorer l'élimination des déchets:** 80 % des matières recyclables, des déchets organiques, domestiques dangereux, de construction, de rénovation et de démolition ainsi que les déchets volumineux seront réutilisés ou recyclés.
- Réduire la consommation par la sensibilisation:** Notre consommation et l'élimination de nos déchets seront améliorées grâce à la sensibilisation et à l'éducation.

### Indicateurs-clés de rendement

Ces indicateurs serviront à mesurer et relater les progrès vers le succès en utilisant les stratégies de transition.

- Déchets acheminés vers les sites d'enfouissement
- Produits réacheminés
- Déchets dangereux
- Politique d'achat durable

### Stratégies de transition sur 8 ans



Ce qui suit est un ensemble de stratégies qui seront réalisées au cours des huit prochaines années pour entamer la transition de la réalité actuelle vers le succès.

Stratégie	
1. Réduire la consommation et améliorer l'élimination par l'éducation et la sensibilisation	
Actions proposées	Responsabilité
Communiquer plus régulièrement avec les résidents et les entreprises de la réduction des déchets en les éduquant sur la manière et les lieux où disposer de leurs déchets	Municipal
Renseigner les nouveaux résidents sur l'élimination des déchets en se concentrant sur les résidences pour les étudiants	Municipal
Améliorer les habitudes de consommation et d'élimination de déchets	Citoyens, partenaires, municipal
2. Travailler vers notre objectif zéro-déchets en améliorant le développement durable de nos méthodes d'élimination des déchets	
Implanter les directives sur la gestion des déchets de l'agglomération et de la province grâce à un programme local de gestion des déchets	Municipal, citoyens
Implanter une collecte des matières organiques à travers la ville et étudier la création de partenariats avec le Campus Macdonald, l'Hôpital Sainte-Anne et le Collège John Abbott pour cette collecte	Municipal, partenaires, agglomération, citoyens
3. Créer des directives d'approvisionnement durable et encourager l'utilisation de biens recyclés et transformés dans les opérations municipales	
Travailler en partenariat avec les producteurs locaux pour une politique d'achats durables pour Sainte-Anne-de-Bellevue selon le mandat du Plan de gestion des matières résiduelles de Montréal	Municipal, partenaires
Encourager l'utilisation de produits recyclés dans les opérations et projets municipaux selon le mandat du Plan de gestion des matières résiduelles de Montréal	Municipal
Compléter une analyse du cycle de vie par la ville pour les décisions et achats majeurs	Municipal

### Secteurs prioritaires reliés

- Patrimoine architectural et infrastructures
- Éducation et innovation
- Vitalité économique
- Énergie et transport

Le saviez-vous?

Des collecteurs de piles usagées sont en place dans divers édifices municipaux afin d'augmenter le recyclage de ces matières dangereuses.



## 10. Gestion de l'eau

Historiquement, Sainte-Anne-de-Bellevue a traité son eau potable et géré ses eaux usées. Depuis 2002, son eau potable provient de Montréal et maintenant de Pointe-Claire. À partir de 1988, le traitement des eaux usées sur l'Île de Montréal est centralisé dans l'est de l'île. Selon le MAMROT, la production d'eau moyenne quotidienne au Québec est de 795 litres par personne, soit une quantité 35 % supérieure à la moyenne canadienne. La Stratégie québécoise d'économie d'eau potable du gouvernement a pour objectif de réduire dans un premier temps la production d'eau potable d'au moins 20 % par personne, et ensuite les fuites à un maximum de 20 % du volume d'eau distribuée.

Dans de nombreux secteurs de la ville, les infrastructures des égouts et les conduites d'eau potable sont vieillissantes. Par conséquent, il y a plus de gaspillage d'eau et les risques de pollution de l'eau sont plus importants. Cependant, nous continuons à remplacer les infrastructures de nos rues, les plus récentes étant les rues Brown et Sainte-Anne. Dans certains des secteurs les plus anciens de la ville, les égouts desservant certaines propriétés sont des égouts combinés. Ainsi, parfois quand il pleut, le volume d'eau peut dépasser la capacité du système d'égout et peut entraîner une certaine quantité d'eau non traitée à se déverser dans le lac. Certains collecteurs d'eaux pluviales ne sont pas reliés au système menant à l'usine de traitement des eaux dans l'est de Montréal. Ces eaux se déversent donc directement dans nos canaux locaux qui finalement s'écoulent dans le lac Saint-Louis ou le lac des Deux-Montagnes. De plus, il y a eu des cas, et il peut encore

en avoir, où l'égout sanitaire d'une résidence soit branché par erreur à un système de collection d'eaux pluviales envoyant les eaux usées directement dans la rivière.

Selon Environnement Canada, le lac Saint-Louis et la rivière des Outaouais sont deux voies navigables polluées. Cependant, le niveau de pollution a diminué au cours de 40 dernières années grâce à des lois provinciales et fédérales plus strictes. En 2003, en plus du mercure, les sédiments du lac Saint-Louis contenaient des hydrocarbures aromatiques polycycliques (HAP) et des BPC, deux cancérigènes connus, à des concentrations excédant les niveaux d'effets probables. Les sources de contamination proviennent probablement de la rivière Saint-Louis, de même qu'un effluent industriel déchargé dans le lac.

La rivière à l'Orme, la dernière rivière intérieure sur l'Île de Montréal, souffre aussi de la piètre qualité de l'eau à cause des sources variées de pollution (dont certaines peuvent être illégales). C'est un écosystème diversifié où habite la tortue géographique. Il est donc urgent d'aborder la question de la qualité de l'eau de cette rivière.

Une forme de pollution que la Ville peut contrôler est l'utilisation du sel sur les routes en hiver. Le sel le plus utilisé est le chlorure de sodium, facilement disponible et peu coûteux. De plus, il fait baisser le point de congélation de l'eau afin de faire fondre la glace. Cependant, le surplus de sel peut pénétrer dans l'air, le sol, l'eau souterraine et l'eau de surface, et cette accumulation dans les bassins hydrographiques présente des risques pour les écosystèmes



aquatiques et la qualité de l'eau. La rivière à l'Orme et ses bassins hydrographiques doivent être protégés conformément à la Politique de protection et de mise en valeur des milieux naturels de Montréal pour en faire un secteur prioritaire pour le Programme Particulier d'Urbanisme (PPU) et la restauration.

Afin d'encourager la conservation, l'eau est taxée à Sainte-Anne-de-Bellevue et les résidents et entreprises commerciales reçoivent une facture selon leur consommation. En 2011, le taux pour 1 m<sup>3</sup> d'eau à Sainte-Anne-de-Bellevue pour les résidents, entreprises et industries s'élevait à 0,58 \$. Rappelons qu'il en coûte en moyenne 1,50 \$ pour produire 1 m<sup>3</sup> d'eau au Québec.

### Description du succès

D'ici 2030, la qualité de l'eau sera un enjeu plus important encore pour notre santé, la santé de notre

environnement, notre bien-être social et notre identité communautaire. Puisque nous tenons à l'eau pour sa valeur inhérente, nous en améliorerons l'état en réduisant notre consommation et en améliorant sa qualité. Nous voulons encore pouvoir nager dans nos lacs !

Nous aurons du succès quand nous aurons réalisé ce qui suit :

**1. La qualité de l'eau sera améliorée**  
Nos voies navigables locales seront tellement propres que nous pourrions y nager en toute sécurité et manger le poisson qui y vit sans avoir peur d'ingérer des quantités dangereuses de polluants. Les régions littorales de la communauté seront sélectivement renaturalisées.

**2. Les ressources d'eau seront préservées**  
Des mesures seront mises en place pour réduire la consommation d'eau résidentielle, industrielle, commerciale et institutionnelle. Les nouvelles constructions intégreront des dispositifs de conservation de l'eau.

**3. L'infrastructure aquatique sera améliorée**  
L'infrastructure des égouts sera améliorée. Nous aurons remplacé et réparé les infrastructures d'alimentation en eau et en eaux usées qui se détériorent. Nous aurons des techniques de construction qui encouragent l'absorption des eaux souterraines directement dans le sol.

### Secteurs prioritaires reliés

- Patrimoine architectural et infrastructures
- Culture et identité
- Santé et bien-être communautaire
- Vitalité économique
- Espaces naturels

### Le saviez-vous?

Sainte-Anne-de-Bellevue n'épand pas de sel sur le chemin de l'Anse-à-l'Orme en hiver pour empêcher que l'accumulation de sel ne se retrouve dans les cours d'eau. Des concentrations élevées de sel dans les sources d'eaux douces et les systèmes édaphiques endommagent les plantes et les animaux qui en dépendent.





## 10. Gestion de l'eau (suite)

### Stratégies de transition sur 8 ans

Ce qui suit est un ensemble de stratégies qui seront réalisées au cours des huit prochaines années pour entamer la transition de la réalité actuelle vers le succès.

#### Stratégie

1. Créer un programme de conservation de l'eau pour les résidants afin d'avoir une meilleure gestion de l'eau et améliorer les infrastructures municipales

Actions proposées	Responsabilité
Implanter le plan d'action et la stratégie québécoise d'économie d'eau potable	Municipal
Éduquer le public, les entreprises et les industries sur la réduction de leur consommation quotidienne d'eau et sur l'importance de minimiser les fuites d'eau	Municipal, partenaires
Implanter un programme basé sur la prévention afin de détecter et de réparer les fuites dans le système de distribution d'eau	Municipal, partenaires
Encourager l'utilisation d'aménagement paysager résistant à la sécheresse pour les résidences et les espaces urbains. Utiliser l'eau du lac non traitée ou de pluie pour l'arrosage	Municipal

2. Développer un programme d'amélioration de la qualité de l'eau afin d'améliorer l'eau de la rivière à l'Orme et du lac Saint-Louis

Travailler avec Montréal, Kirkland, Beaconsfield, Baie-d'Urfé et le Ministère des Transports du Québec afin d'entreprendre une étude pour cibler les principales sources de pollution qui affectent la rivière à l'Orme et les traiter	Municipal, partenaires
Encourager l'utilisation de produits sans phosphate à Sainte-Anne-de-Bellevue.	Municipal, partenaires
Intensifier le dialogue avec nos partenaires afin de connaître les niveaux de pesticides et d'engrais pénétrant dans les eaux environnantes	Municipal, partenaires
Identifier les égouts publics qui s'écoulent directement dans le lac à l'aide d'une signalisation (c.-à-d. peindre un poisson jaune ou mettre une affiche « Se vide dans le lac »)	Municipal

3. Identifier, protéger et restaurer les espaces naturels et la biodiversité de nos rivières et nos lacs

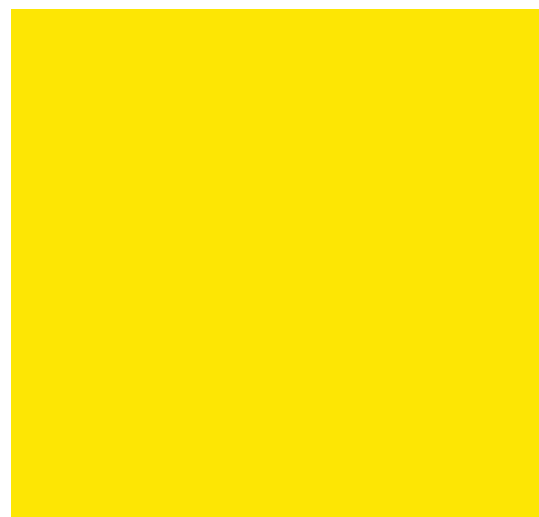
Encourager les oiseaux et le gibier d'eau à faire leur nid dans le secteur : <ul style="list-style-type: none"> <li>• Ériger des nichoirs pour hirondelles noires le long du littoral</li> <li>• Encourager les canards branchus et autres gibiers d'eau à venir nicher dans le secteur</li> </ul>	Municipal, partenaires
Encourager la navigation non motorisée. Développer des activités de navigation comme le canot et le kayak	Municipal, partenaires
Renaturaliser le littoral (ex: parc Godin)	Municipal, partenaires
Effectuer des patrouilles en dehors de la saison de pêche	Parcs Canada, partenaires

#### Indicateurs-clés de rendement

Ces indicateurs serviront à mesurer et relater les progrès vers le succès en utilisant les stratégies de transition.

- Santé de la rivière à l'Orme
- Qualité de l'eau du lac Saint-Louis
- Utilisation de l'eau
- Qualité de l'eau potable







# Glossaire

**Abordabilité** | Dans le contexte du logement, l'abordabilité réfère à la capacité des résidents à obtenir un logement en deçà de 30 % du revenu brut du ménage, le point de référence de la Société canadienne d'hypothèques et de logement.

**Accessible** | Sans barrière, ouvert à tous.

**Amont, en** | Approche où les solutions prévoient et évitent les problèmes avant qu'ils ne surviennent, contrairement à des solutions « en aval » où les ressources sont utilisées pour gérer les résultats d'un problème. Par exemple, acheter un produit sans emballage est une solution en amont tandis que recycler l'emballage est une mesure en aval.

**Analyse du cycle de vie** | Méthodologie utilisée pour évaluer le rendement environnemental d'un produit. Cette méthodologie évalue le produit au cours de sa vie, de l'extraction des ressources à sa production et à son élimination à la fin de sa vie utile.

**Analyse rétrospective** | Approche de planification de base où on débute avec une vision du succès pour l'avenir (c.-à-d. une société durable) et où on pose ensuite la question « que devons-nous faire pour avancer par rapport à où nous sommes actuellement dans le cadre de notre vision? » afin d'identifier des mesures stratégiques.

**Biodiversité** | Diversité des plantes, des animaux et d'autres organismes vivants sous toutes leurs formes et dans tous les niveaux d'organisation, incluant les gènes, les espèces, les écosystèmes et les processus évolutifs et fonctionnels qui les lient entre eux.

**Boucler la boucle** | Processus où la fabrication, l'utilisation et l'élimination d'un produit n'entraînent aucun gaspillage, où tous les matériaux sont inclus dans une « boucle » par la chaîne d'approvisionnement et le système de gestion des déchets.

**Cadre de travail *The Natural Step*** | Définition du développement durable et approche à long terme. Voir notre explication du développement dans « Des réponses à vos questions ».

**Capacité de support des écosystèmes** | La taille maximale de la population de l'espèce que l'écosystème peut supporter indéfiniment, compte tenu de la nourriture, l'habitat, l'eau et autres nécessités disponibles dans l'environnement

**Capital social** | Inventaire des liens actifs parmi les gens: la confiance, la compréhension mutuelle, les valeurs et les comportements partagés qui lient les réseaux humains et les communautés tout en rendant l'action coopérative possible.

**Changements climatiques** | Réchauffement du climat de la terre, résultant de l'accumulation de gaz à effet de serre (p. ex. : dioxyde de carbone et méthane) dans notre atmosphère à cause de l'activité humaine (principalement la combustion de combustibles fossiles). (Environnement Canada).

**Compost** | Matière organique décomposée et recyclée en engrais et en amendement du sol. Le compost est souvent fait de restes de fruits et légumes et de résidus de jardin.

**Corridors (habitat des animaux sauvages)** | Habitats linéaires compris dans un habitat inapproprié, mais qui rejoint deux plus gros groupes d'habitats appropriés ou plus. Il est prévu pour la conservation avec l'intention d'améliorer ou de maintenir la viabilité des populations d'animaux sauvages dans les blocs d'habitats.

**Coûts externes (externalités)** | Coûts environnementaux et sociaux de production non inclus dans les frais financiers typiques et le calcul des avantages. Ces coûts sont difficiles à quantifier, mais ils peuvent avoir une incidence significative sur la santé sociétale et la qualité de l'environnement.

**Diversification économique** | Caractéristique de la variété des entreprises dans l'économie tant dans les secteurs commerciaux individuels que par ceux-ci.

**Édificevert** | Approche de la conception et de la construction d'édifices utilisant des techniques minimisant les impacts environnementaux et réduisant la consommation perpétuelle d'énergie tout en contribuant à la santé et à la productivité de ses occupants.

**Empreinte** | Dans le cas présent, une « empreinte » réfère à l'impact total, tant social qu'environnemental, d'un produit alimentaire au cours de son cycle de vie: agriculture, production, transport, utilisation et fin de vie. Les impacts peuvent inclure la consommation d'eau associée (empreinte aquatique), les émissions de gaz à effet de serre associées, etc.

**Énergie renouvelable** | Énergie provenant de sources qui produisent de l'électricité ou de l'énergie thermique sans épuiser de ressources. L'énergie renouvelable inclut l'énergie solaire, éolienne, hydraulique, terrestre, de biomasse et celle provenant de déchets (Ressources naturelles Canada).

**Équitement** | Marqué par l'équité, l'objectivité et l'accessibilité en ce qui a trait aux coûts à long terme.

**Espaces naturels critiques** | Ces espaces incorporent des habitats uniques et sensibles tels que des ruisseaux, lacs, marécages, forêts anciennes, forêts alluviales, zones riveraines et les corridors qui les lient. Ces espaces sont au cœur de la protection.

**Flexibilité** | Capacité de s'adapter à des exigences nouvelles, différentes ou changeantes.

**Gaz à effet de serre (GES)** | Gaz qui retient la chaleur dans l'atmosphère. D'importants gaz à effet de serre incluent les vapeurs d'eau, le dioxyde de carbone, le méthane et les oxydes nitreux.

**Handicap** | Fonctionnement (activité) restreint de modéré à grave d'une personne ou restriction à la participation, normalement classée comme étant physique, sensorielle, intellectuelle, mentale et de communication.

**Intégrité écologique** | Terme utilisé pour décrire des écosystèmes autodurables et autorégulés. Ainsi, ils ont des réseaux alimentaires complets, un complément entier d'espèces indigènes pouvant maintenir leurs populations et des processus écologiques naturellement fonctionnels (flux d'énergie, cycles nutritifs et aquatiques, etc.).

**Internalisation des coûts** | La valeur des biens et des services doit refléter l'ensemble des coûts qu'ils occasionnent à la société durant tout leur cycle de vie, de leur conception jusqu'à leur consommation et leur disposition finale.

**Intervenant** | Tout individu, groupe et intérêt qui touche Sainte-Anne-de-Bellevue et ses activités ou qui est touché par celles-ci. Ceci inclut l'environnement naturel et les générations futures.

**LEED®** | Leadership in Energy and Environmental Design promeut une conception intégrée du bâtiment pour le développement durable en reconnaissant le

rendement dans cinq secteurs-clés de la santé humaine et environnementale: l'aménagement durable des lieux, l'efficacité énergétique, la valorisation de l'eau, le choix des matériaux et la qualité environnementale intérieure.

**MAMROT** | Ministère des Affaires municipales, des Régions et de l'Occupation du territoire

**MDDEP** | Ministère du Développement durable, de l'Environnement et des Parcs

**MTO** | Ministère des Transports du Québec

**Novo climat** | Certification créée par le ministère provincial des Ressources naturelles et de la Faune pour les nouvelles résidences qui réduit la consommation d'énergie d'au moins 25 %.

**Partenaires** | Personnes et organismes provenant du milieu public, des affaires et de la société civile s'impliquant dans des relations volontaires, mutuellement avantageuses et innovatrices pour s'occuper de problèmes sociétaux communs en combinant leurs ressources et leurs compétences.

**Principes de développement durable** | Voir notre explication du développement dans « Des réponses à vos questions ».

**Principe de précaution** | En cas de risque, de dommages graves ou irréversibles, l'absence de certitude scientifique absolue ne doit pas servir de prétexte pour remettre à plus tard l'adoption de mesures effectives visant à prévenir la dégradation de l'environnement. (Déclaration de Rio, principe 15, 1992)

**Transparence** | Engagement à rendre des comptes ou à expliquer les mesures, omissions, risques et dépendances pour lesquels on est responsable envers ceux ayant un intérêt légitime, les intervenants de la communauté.

**Usage mixte** | Développements combinant les usages résidentiels, commerciaux et autres dans le même édifice ou développement. Les résidences situées au-dessus d'usines et des résidences combinant milieu de vie et travail sont des exemples de développement à usage mixte.

**Zéro-déchet** | Une aspiration où toutes les sorties, actuellement nommées comme étant des « déchets », sont utilisées comme entrées pour un autre processus.

# Références et contributions

## Références

**300 ans de Présence: Sainte-Anne-de-Bellevue 1703-2003** produit par Michel Bélisle in 2003.

**Integrated Community Sustainability Planning; Un guide** produit par Chad Park, Mike Purcell et John Purkis de *The Natural Step Canada* en 2009.

Parcs Canada. 2009. Lieu historique national du Canal-de-Sainte-Anne-de-Bellevue. [www.pc.gc.ca](http://www.pc.gc.ca)

Statistics Canada. 2007. Sainte-Anne-de-Bellevue, Quebec (Code2466117) (table). 2006 Community Profiles. 2006 Census. Statistics Canada Catalogue no. 92-591-XWE. Ottawa.

## Contributions

Un merci très spécial aux membres de la communauté, aux organismes communautaires et aux commerçants qui ont grandement contribué en partageant leur temps, leurs idées et leur expertise pour la planification de l'avenir de Sainte-Anne-de-Bellevue grâce à leur implication dans le Comité de développement durable et dans les Groupes de travail communautaires.

Merci au Fonds municipal vert de la Fédération canadienne des municipalités pour son soutien financier.

Merci à tous ceux qui se sont impliqués et qui ont aidé à faire de ce projet une réalité en vous joignant à nous en route Vers un avenir durable.

Collaborateurs | Nos bénévoles et groupes de travail  
Contenu | Aline Bennett, John Purkis, The Natural Step et Esther Dormagen, Optim Ressources  
Graphisme | Karine Asselin  
Traduction | Julie Bourbeau et Karine Asselin  
Photo de page de couverture | Aline Bennett  
Photos | Eric Christensen, Karine Asselin, Martin Silverstone, Ryan Young, Aline Bennett, Archives de la ville





**Sainte-Anne  
de-Bellevue**

109 rue Sainte-Anne  
Sainte-Anne-de-Bellevue QC H9X 1M2  
514 457-5500 | [info@sadb.qc.ca](mailto:info@sadb.qc.ca)  
[www.sadb.qc.ca](http://www.sadb.qc.ca)

© 2012, Ville de Sainte-Anne-de-Bellevue. Tous droits réservés.

La préparation de ce plan a été entreprise avec le concours du Fonds municipal vert, un Fonds financé par le gouvernement du Canada et géré par la Fédération canadienne des municipalités. Malgré ce soutien, les points de vue exprimés sont ceux des auteurs et n'engagent nullement la responsabilité de la Fédération canadienne des municipalités ni celle du gouvernement du Canada.

Imprimé sur du papier 100% recyclé

